

# AMBIANO®

## Inklapbare kledingstomer

GT-SF-GSF-03



**3** Jaar  
**GARANTIE**

**KLANTENSERVICE**  
☎ 0900 44 666 44  
(tegen lokaal tarief)  
✉ Mail: gt-support  
@teknihall.be  
AN NL 2003020071805 18/2026

GEBRUIKSAANWIJZING



18/2026  
ART.-NR.: 2007180  
GTIN: 4068706945670, 4068706945687  
PO51033517

# Inhoudsopgave

|  |           |
|--|-----------|
| <b>Inhoudsopgave</b>                                     | <b>2</b>  |
| <b>Algemeen</b>  | <b>3</b>  |
| Inleiding  | 3         |
| EU-conformiteitsverklaring                               | 3         |
| Gebruik volgens de voorschriften                         | 3         |
| <b>Productonderdelen / Bij de levering inbegrepen</b>    | <b>4</b>  |
| <b>Veiligheid</b>  | <b>5</b>  |
| Veiligheidsinstructies                                   | 5         |
| Gevaren voor kinderen en personen met beperkte vermogens | 7         |
| Gevaar voor kinderen en een uitgebreidere kring personen | 7         |
| Gevaar voor brand, brandwonden en/of verbranding!        | 8         |
| Gevaar voor schade!                                      | 8         |
| Verklaring symbolen en verdere informatie                | 9         |
| <b>Opbouw en montage</b>                                 | <b>10</b> |
| <b>Bediening</b>   | <b>11</b> |
| Met stoom glad maken                                     | 11        |
| Stoomstrijken  | 15        |
| Reiniging en onderhoud                                   | 15        |
| <b>Foutopsporing</b>                                     | <b>17</b> |
| <b>Technische gegevens</b>                               | <b>18</b> |
| <b>Afvoeren</b>  | <b>19</b> |
| <b>Garantiekarta</b>                                     | <b>21</b> |

# Algemeen

## Inleiding

Hartelijk dank dat u gekozen hebt voor de inklapbare kledingstomer van Ambiano. Hiermee hebt u een kwalitatief hoogwaardig product aangeschaft, dat voldoet aan de hoogste prestatie- en veiligheidsstandaards. Voor de juiste omgang en een lange levensduur raden wij u aan de volgende aanwijzingen in acht te nemen.

Lees de handleiding en vooral de veiligheidsaanwijzingen zorgvuldig door, voordat u het apparaat in gebruik neemt. U vindt een aantal belangrijke en nuttige aanwijzingen die voor het in gebruik nemen door iedere gebruiker begrepen en opgevolgd moeten worden. Bewaar de bedieningshandleiding en geef deze mee als u het apparaat aan iemand anders geeft.

## EU-conformiteitsverklaring

 De conformiteit van het product met de wettelijk voorgeschreven normen wordt gegarandeerd. De volledige conformiteitsverklaring is te vinden op het internet onder [www.gt-support.de](http://www.gt-support.de). Het apparaat voldoet aan de eisen van de Duitse wet op productveiligheid. Dit wordt aangetoond met het GS-teken van het onafhankelijke testinstituut:



## Gebruik volgens de voorschriften

Deze kledingstomer is uitsluitend ontworpen voor het met stoom glad maken van kledingstukken, stoffen en ander geschikt textiel. Het is uitsluitend bedoeld voor privégebruik en is niet geschikt voor commercieel gebruik. Gebruik de kledingstomer alleen zoals beschreven in deze gebruiksaanwijzing. Elk ander gebruik wordt beschouwd als oneigenlijk en kan leiden tot materiële schade of zelfs persoonlijk letsel. De kledingstomer is geen kinderspeelgoed.

De fabrikant of verkoper aanvaardt geen aansprakelijkheid voor schade veroorzaakt door onoordeelkundig of onjuist gebruik.

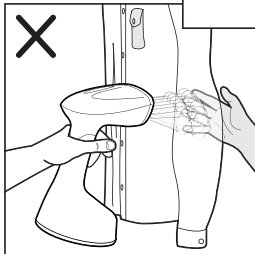
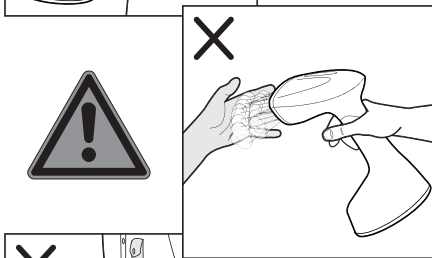
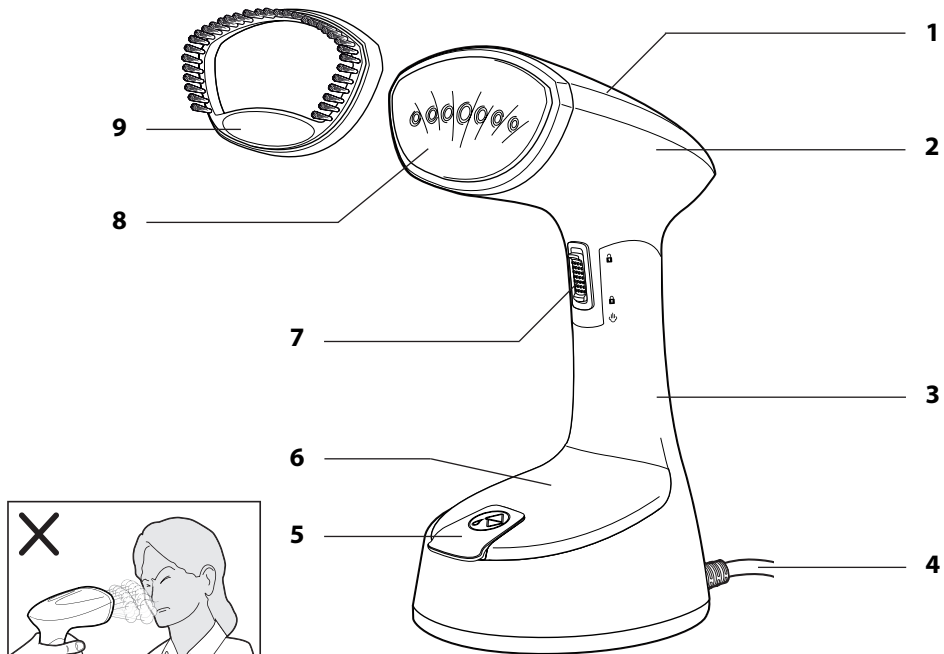
Bij onjuist gebruik bestaat er gevaar voor brandwonden en verbranding.



De kledingstomer dient om op te frissen en een natuurlijke look te creëren. Voor hardnekkige plooiën en om een correcte strijkvouw te creëren dient u een strijkijzer te gebruiken.

Uitgever van de handleiding:  
Globaltronics GmbH & Co. KG  
Bei den Mühren 5  
20457 Hamburg  
Duitsland  
[info@globaltronics.com](mailto:info@globaltronics.com)

## Productonderdelen / Bij de levering inbegrepen



- 1 Controle- en functielampje
- 2 Inklapbaare bovendeel
- 3 Handgreep
- 4 Voedingskabel met netstekker
- 5 Afdichtstop
- 6 Waterreservoir met waterpeilindicator
- 7 Stoomknop
- 8 Stoomzool met stoompijpjes
- 9 Stofborstel
- 10 Gebruiksaanwijzing en garantiekaart (zonder afb.)

Technische en optische wijzigingen voorbehouden.

## Veiligheid



Lees alle onderstaande veiligheidsaanwijzingen zorgvuldig en neem deze in acht. Bij het niet in acht nemen bestaat er gevaar voor ernstige ongelukken en verwondingen en het risico voor materiële schade en schade aan het apparaat.

### Veiligheidsinstructies



**Gevaar voor een elektrische schok!**  
Een onjuiste elektrische installatie, te hoge netspanning en een onjuiste behandeling van een elektrisch apparaat kunnen leiden tot een elektrische schok.

- Om stoom te genereren wordt het waterreservoir van het apparaat met water gevuld. Dompel het apparaat zelf, het netsnoer en de netstekker echter nooit onder in water of een andere vloeistof want dan bestaat er gevaar voor elektrische schokken.
- Gebruik het apparaat niet in een vochtige omgeving of een omgeving met een hoge luchtvochtigheidsgraad.
- Sluit het apparaat aan op een goed geïnstalleerd stopcontact waarvan de spanning overeenkomt met de "Technische gegevens".
- Zorg ervoor dat het stopcontact gemakkelijk bereikbaar is zodat u indien nodig snel de stekker uit het stopcontact kunt trekken. Gebruik de kledingstomer niet als het apparaat, het netsnoer of de netstekker beschadigd zijn of als het

apparaat gevallen is, als er duidelijke schade is of als het lekt.

- Let erop dat het netsnoer niet door scherpe randen of hete voorwerpen wordt beschadigd.
- Bedien de kledingstomer niet met natte handen.
- Richt de stoomstraal niet op elektrische apparaten (televisies, ovens, enz.) of elektrische installaties (schakelaars, stopcontacten, enz.).
- Trek de stekker uit het stopcontact als u de kledingstomer niet gebruikt, voordat u hem reinigt of met water vult, verplaatst of opbergt en als er tijdens het gebruik duidelijk een storing optreedt, alsmede tijdens onweersbuien. Trek daarbij steeds aan de netstekker, niet aan het snoer.
- Wikkel het netsnoer niet om de kledingstomer.
- Gebruik geen verlengsnoer.

- Wijzig niets aan het apparaat of aan het netsnoer. Laat reparaties alleen door een gespecialiseerde werkplaats uitvoeren. Houd u ook aan de bijgevoegde garantievoorwaarden.
- Als de kledingstomer, het netsnoer of de stekker beschadigd zijn, dient u deze door de fabrikant of een gespecialiseerde werkplaats te laten repareren om gevaren te voorkomen.

- Gebruik dit apparaat niet in de buurt van badkuipen, zwembaden, douchebakken of andere bakken die water bevatten.

**Gevaar voor een elektrische schok!**

- Als het netsnoer van dit apparaat beschadigd is, dient het door de fabrikant of diens klantenservice of door een soortgelijk gekwalificeerd persoon te worden vervangen om gevaren te voorkomen.

- Wikkel het netsnoer niet om het toestel of om onderdelen van het toestel. Verkeerd wikkelen kan de kabelisolatie beschadigen en gevaar voor elektrische schokken opleveren.



**Risico's voor kinderen en personen met verminderde lichamelijke, zintuiglijke of geestelijke capaciteiten (bijvoorbeeld gedeeltelijk gehandicapte personen, oudere personen met een beperking van hun lichamelijke en geestelijke capaciteiten) of een gebrek aan ervaring en kennis (bijvoorbeeld oudere kinderen).**

- Dit apparaat kan worden gebruikt door kinderen vanaf 8 jaar en ouder en door personen met verminderde lichamelijke,

zintuiglijke of verstandelijke vermogens of een gebrek aan ervaring en/of kennis, indien ze onder toezicht staan of instructies hebben gekregen over het veilig gebruik van het apparaat en ze de gevaren ervan begrijpen.

- Houd kinderen jonger dan 8 jaar uit de buurt van het apparaat en het netsnoer wanneer het apparaat ingeschakeld is of afkoelt.
- Reiniging en gebruikersonderhoud mogen niet door kinderen zonder toezicht worden uitgevoerd.
- Kinderen mogen niet met het apparaat spelen.
- Houd kinderen uit de buurt van verpakkingsmateriaal. Er bestaat verstikkingsgevaar als verpakkingsmateriaal en kleine onderdelen worden ingeslikt. Let er ook op dat de zak van de verpakking niet over het hoofd wordt getrokken.



### **Gevaar voor brand, brandwonden en/of verbranding!**

Tijdens het gebruik is de ontspappende stoom zeer heet.

- Tijdens het gebruik worden onderdelen van de kledingstomer heet. Raak ze niet aan en houd de kledingstomer altijd bij de handgreep vast. Wijs ook andere gebruikers op de gevaren!
- Behandel de kledingstomer voorzichtig omdat hij stoom afgeeft.
- De uittredende stoom is erg heet. Vermijd het om ermee in contact te komen. Richt de hete stoom nooit op mensen of dieren.
- Laat het apparaat niet zonder toezicht staan wanneer het opwarmt of nog afkoelt.
- Laat de kledingstomer volledig afkoelen voordat u het apparaat schoonmaakt of opbergt.



### **Gevaar voor schade!**

Onjuist omgaan met de kledingstomer kan schade aan het apparaat veroorzaken.

- Zorg ervoor dat de stoompijpjes vrij zijn.
- Gebruik de kledingstomer niet zonder water.
- Gebruik geen accessoires van een andere fabrikant.
- Gebruik de kledingstomer alleen met gedestilleerd water of gebruik vers leidingwater. Voeg geen alcohol, azijn, ontkalkingsmiddelen, schoonmaakmiddelen of andere additieven aan het water toe.
- Volg de onderhoudsinstructies en aanbevolen temperatuurinstellingen die op het etiket van het textiel zijn aangegeven. Begin in geval van twijfel altijd met stomen op een onzichtbaar deel van het textiel om het effect te controleren.

## Verklaring symbolen en verdere informatie

De volgende symbolen en signaalwoorden worden in deze gebruiksaanwijzing, op het apparaat en/of op de verpakking gebruikt of dienen voor de weergave van extra informatie.



**Gebruiksaanwijzing lezen en in acht nemen!**



**Belangrijke waarschuwingen zijn gekenmerkt met dit symbool.**

**Gevaar – met betrekking tot persoonlijk letsel  
Let op – met betrekking tot materiële schade**



**Belangrijke informatie wordt gekenmerkt met dit symbool.**



**PAS OP - heet oppervlak.**

**Tijdens het gebruik worden onderdelen van de kledingstomer zeer heet**



**Dit symbool wijst op speciale voorschriften voor de verwijdering van oude apparaten (zie paragraaf "Verwijdering").**

## Opbouw en montage

### Omvang van de levering controleren

1. Haal de kledingstomer en de accessoires uit de verpakking.
2. Verwijder al het verpakkingsmateriaal en wikkel het netsnoer uit elkaar.
3. Controleer of alle onderdelen aanwezig zijn, zie "Leveromvang".
4. Controleer of het apparaat of accessoires beschadigingen vertonen. Gebruik het apparaat niet wanneer dit het geval is. Neem contact op met de fabrikant via het serviceadres vermeld op de garantiekaart.

### Schoonmaken

Reinig voor het eerste gebruik alle onderdelen van het product zoals in het hoofdstuk "Reinigen" is beschreven.

### Waarschuwing voor mogelijk verkeerd gebruik

- De kledingstomer mag niet worden gebruikt voor cosmetische doeleinden.
- De kledingstomer is geen haardroger en is ook niet geschikt voor kapperswerk.
- De kledingstomer is niet bedoeld voor de handwerksector (bijvoorbeeld voor het losmaken van behang) of voor het reinigen van vloeren of oppervlakken.

## Bediening

### Met stoom glad maken



Gevaar

#### Gevaar voor verwonding!

Verkeerd gebruik van de kledingstomer kan leiden tot verbrandingen of brandwonden.

- Laat de kledingstomer niet onbeheerd achter wanneer deze op het elektriciteitsnet is aangesloten en/of nog heet is.
- Richt de stoom nooit op een persoon of dier.
- Laat de kledingstomer niet onbeheerd achter wanneer deze in gebruik is.
- Plaats de kledingstomer alleen rechtop. Zorg ervoor dat de ondergrond niet gevoelig is voor warmte.



Let op

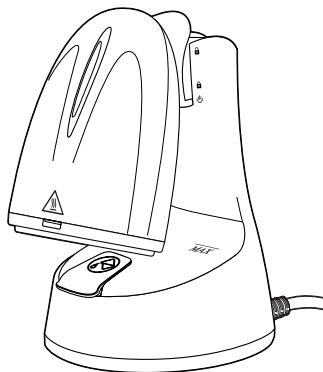
#### Gevaar voor schade!

Onjuist gebruik van de kledingstomer kan leiden tot materiële schade.

- Gevoelige weefsels zoals polyacryl, gemengde stoffen met acetaat en polyamide en dergelijke kunnen door het stomen worden beschadigd. Gebruik de kledingstomer niet op deze soorten stof.

- Gebruik de kledingstomer alleen op textiel dat ervoor geschikt is. Neem de onderhoudssymbolen in het textiel in acht.

#### a) Bovenste deel omhoog



Klap het bovenste deel van het apparaat (2) naar boven. Het bovenste deel moet hoorbaar en voelbaar vastklikken.

#### b) Met water vullen



Gevaar

#### Gevaar voor elektrische schokken!

Een verkeerde behandeling van een elektrisch apparaat kan leiden tot elektrische schokken.

- Trek de stekker uit het stopcontact voordat u het apparaat met water vult.



### Gevaar voor schade!

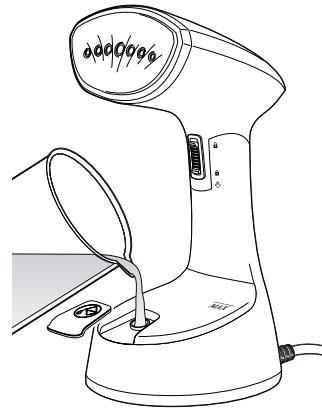
Onjuist omgaan met de kledingstomer kan schade aan het apparaat veroorzaken.

- Voeg geen additieven toe aan het water in het waterreservoir.
- Gebruik indien mogelijk gedestilleerd water om kalkaanslag te voorkomen. Gebruik anders vers, helder leidingwater.
- Gebruik de kledingstomer alleen met een vol waterreservoir.

Het waterreservoir moet voor elk gebruik worden gevuld.



Om de inhoud van het waterreservoir later volledig te kunnen gebruiken, dient u het apparaat later wellicht kantelen en soms ook in de horizontale en verticale positie gebruiken. Als u het apparaat alleen verticaal gebruikt, kan de inhoud van het waterreservoir tijdens het gebruik slechts voor ongeveer de helft worden gelegegd.



1. Trek de netstekker (4) uit het stopcontact.
2. Trek de afdichtstop (5) eraf en vul het waterreservoir (6) met water.
3. Houd de kledingstomer onder een hoek van ca. 45°. Maximale vulhoeveelheid: ca. 120 ml.
4. Plaats de afdichtstop terug en controleer of de tank niet overvol is door naar het MAX-merkteken te kijken.

### **c) Stofborstel gebruiken (optioneel)**

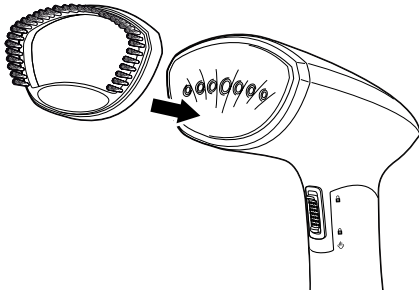
Bij kledingstukken van dikkere stoffen, zoals winterjassen en mantels, zorgt de meegeleverde stofborstel ervoor dat de stoom beter doordringt in de stofvezels.



U bespaart tijd als u de stofborstel aanbrengt of verwijdert voordat u deze aanzet en opwarmt. Anders kan het zijn dat u dient te

wachten tot de behuizing van de kledingstomer is afgekoeld.

1. Controleer of de kledingstomer is uitgeschakeld en voldoende is afgekoeld.



2. Steek de stofborstel (9) op de stoomzool totdat u hem hoort en voelt vastklikken.
3. Na gebruik verwijdert u de stofborstel door het lipje van de stofborstel een beetje naar beneden te buigen en vervolgens de stofborstel eraf te trekken.

#### **d) Met stoom glad maken**



**Gevaar**

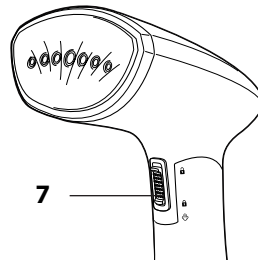
**Stoom of strijk geen textiel dat u of een andere persoon op dat moment op het lichaam draagt.**



- Bij het eerste gebruik kan er zich geluid ontwikkelen of een lichte geur ontstaan. Zorg voor voldoende ventilatie.
- Stoom de eerste keer een oude handdoek of iets

dergelijks om eventuele productieresten van de stoomzool te verwijderen.

- Neem het hoofdstuk "Tips voor het gladstrijken met stoom" in acht.
- De kledingstomer heeft geen aan-uitschakelaar. Zodra het apparaat van stroom wordt voorzien, warmt het op.





1. Plaats de kledingstomer op een vlakke, anti-slip, droge ondergrond.
2. Steek de stekker (4) in een stopcontact. Het controle- en functielampje 1 gaat branden en het apparaat warmt op.

Na ongeveer 30 seconden is het verwarmingsproces voltooid en de bedrijfstemperatuur bereikt. Het apparaat is klaar voor gebruik en het controlelampje gaat uit.

Als de temperatuur weer onder het vereiste bereik daalt, begint het verwarmingsproces opnieuw. Dit wordt op zijn beurt aangegeven door het branden van het controlelampje en het functielampje (1). Hierdoor blijft de temperatuur binnen het vereiste bereik – het verwarmingsproces en

dus ook het controle- en functie-lampje (1) gaan tijdens het gebruik herhaaldelijk aan en uit.

3. Druk op de stoomknop (7) in het bovenste gedeelte om te starten met het met stoom glad maken (symbool .

Voor een continu met stoom glad maken schuift u de stoomknop omlaag (symbool ) , om de stoomknop te laten vastklikken. Strijk het kledingstuk glad door langzaam de strijkrichting van de stof te volgen.

Begin met het bovenste deel van het kledingstuk en werk dan langzaam naar beneden.

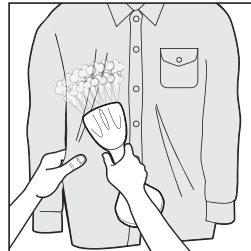
#### e) Na het gebruik

1. Laat de stoomknop los of ontgrendel hem door hem naar boven te schuiven.
2. Trek de netstekker uit het stopcontact.
3. Laat het apparaat afkoelen.
4. Maak het apparaat schoon, zie hoofdstuk "Reiniging en onderhoud".

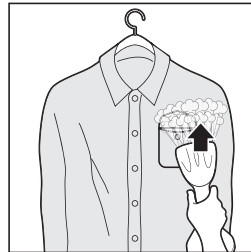


Tijdens het afkoelen kan er geluid worden gegenereerd. Dit is normaal en is geen fout.

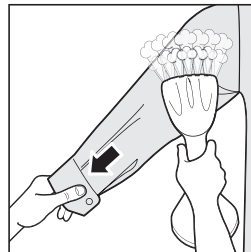
#### Tips voor het strijken met stoom



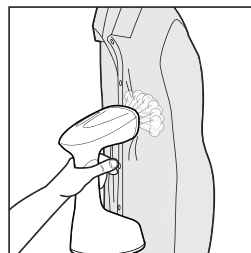
Stof spannen: trek het textiel uit elkaar om het te spannen.



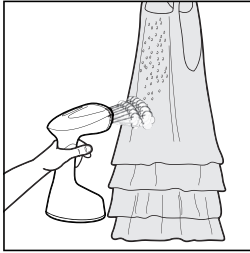
Overhemdzakken: druk er de stoomzool tegen en beweeg dan ermee naar boven.



Mouwen: begin met de schouder. Met uw vrije hand spant u de mouwen een beetje naar beneden.



Eenvoudige jurken: druk de stoomzool tegen het textiel. Span tegelijkertijd de stof met uw vrije hand.



Jurk met ruches: bij ruches, kant of lovertjes houdt u een beetje afstand met de stoomzool. Stoom het textiel slechts matig.

## Stoomstrijken

Deze functie is geschikt voor alle textiel dat ook met een normaal stoomstrijkijzer kan worden gestreken. Let op de onderhoudssymbolen in het textiel.

1. Haal er eventueel de stofborstel af.
2. Vul het apparaat met water, zie "Vullen met water".
3. Leg het textiel op een strijkplank. De kledingstomer kan zowel in verticale als in horizontale positie worden gebruikt. Ga te werk zoals beschreven in het onderdeel "d) Met stoom glad maken".

## Reiniging en onderhoud



**Gevaar voor een elektrische schok!**

Verkeerd gebruik van de kledingstomer kan een elektrische schok veroorzaken.

- Haal de stekker uit het stopcontact voordat u de kledingstomer schoonmaakt.

- Dompel de kledingstomer, het netsnoer of de stekker niet onder in water of andere vloeistoffen.
- Wikkel het netsnoer niet om het toestel of om onderdelen van het toestel. Verkeerd wikkelen kan de kabelisolatie beschadigen en gevaar voor elektrische schokken opleveren.



**Gevaar voor verbranding!**

Tijdens het gebruik worden onderdelen van de kledingstomer zeer heet.

- Laat de kledingstomer volledig afkoelen voordat u deze schoonmaakt.



**Gevaar voor schade!**

Onjuist omgaan met de kledingstomer kan schade aan het apparaat veroorzaken.

- Reinig de kledingstomer niet met harde, krassende of schurende schoonmaakmiddelen, staalwol of iets dergelijks. Het oppervlak zou krassen kunnen opleven.

## Schoonmaken

1. Trek voor het schoonmaken de stekker uit het stopcontact en laat de kledingstomer afkoelen.
2. Maak het waterreservoir leeg.
3. Veeg de kledingstomer af met een licht vochtige doek.

4. Laat alle onderdelen volledig drogen.

### **Ontkalken**

1. Om kalkvorming te voorkomen, laat u van tijd tot tijd een volle bak met gedestilleerd water verdampen.
2. Richt de stoomstraal op een lege wasbak.

### **Bewaren**

1. Reinig de kledingstomer en maak het waterreservoir leeg. Laat alle onderdelen volledig drogen.
2. Bewaar de gereinigde kledingstomer op een droge plaats buiten het bereik van kinderen wanneer u hem langere tijd niet gebruikt. U kunt de originele verpakking gebruiken als buitenverpakking.
3. Wikkel het netsnoer niet om de kledingstomer of de handgreep heen.
4. Gebruik indien nodig het inklapbare bovenste gedeelte om het apparaat op te bergen en zo ruimte te besparen.

## Foutopsporing

| Probleem:  | Oorzaak mogelijke oplossing   |
|--|---|
| Werkt niet / kledingstomer genereert geen stoom. | <ul style="list-style-type: none"><li>• Zit de stekker in het stopcontact?</li><li>• Waterreservoir (6) voldoende gevuld?</li><li>• Als u de bovenstaande punten hebt gecontroleerd: de oververhittingsbeveiliging is waarschijnlijk in werking getreden (&gt; 216 °C). het apparaat kan niet meer worden gebruikt.</li></ul> |
| Er lekt water uit.                               | <ul style="list-style-type: none"><li>• Is de afdichtstop van het waterreservoir correct geplaatst?</li></ul>   |

Neem bij hier niet vermelde storingen a.u.b. contact op met onze klantenservice. Onze adviseurs helpen u graag verder. Het serviceadres vindt u in onze Garantie bepalingen op de Garantiekaart.

Aangezien we voortdurend sleutelen aan onze producten om ze te verbeteren, kan het zijn dat we het ontwerp aanpassen en eventueel technische wijzigingen aanbrengen. Deze bedieningshandleiding kunt u ook als pdf-bestand downloaden op onze startpagina **[www.gt-support.de](http://www.gt-support.de)**.

## Technische gegevens

|                            |                      |
|----------------------------|----------------------|
| Model:                     | GT-SF-GSF-03         |
| Voedingsspanning:          | 220-240 V~, 50-60 Hz |
| Vermogen:                  | 1240 W-1470 W        |
| Capaciteit waterreservoir: | ca. 120 ml           |
| Beschermingsklasse:        | I                    |

## Afvoeren

### Verpakking afvoeren



Gooi de verpakking soort bij soort weg. Leg karton en kartonnen dozen bij het oud papier en breng folie naar de inzameling van herbruikbare materialen.

### Artikel afvoeren



#### Oude apparaten mogen niet bij het huisvuil!

Het symbool met de doorstreepte vuilnisbak betekent dat elektrische en elektronische apparaten niet samen met het huisvuil mogen worden weggegooid. Consumenten zijn wettelijk verplicht elektrische en elektronische apparaten aan het einde van hun levensduur gescheiden van ongesorteerd huishoudelijk afval in te leveren. Dit garandeert dat de recycling op een milieuvriendelijke en grondstofbesparende manier wordt uitgevoerd.

Batterijen en accu's die niet vast in het elektrische of elektronische apparaat zijn ingesloten en die kunnen worden verwijderd zonder te worden vernietigd dienen van de apparaten te worden gescheiden voordat u het apparaat inlevert bij een inzamelpunt en naar een aangewezen verwijderingspunt brengt. Hetzelfde geldt voor lampen die uit het apparaat kunnen worden verwijderd zonder te worden vernietigd.

Eigenaars van elektrische en elektronische apparaten van particuliere huishoudens kunnen deze inleveren bij de inzamelpunten van de overheidsinstanties voor afvalbeheer of bij de door de fabrikanten of distributeurs opgezette inzamelpunten. Het inleveren van oude apparaten is gratis.

In het algemeen zijn de distributeurs verplicht ervoor te zorgen dat oude apparaten kosteloos worden teruggenomen door geschikte terugnamefaciliteiten binnen een redelijke afstand ter beschikking te stellen.

Consumenten hebben de mogelijkheid een oud apparaat gratis terug te brengen naar een distributeur die verplicht is het terug te nemen indien u een gelijkwaardig nieuw apparaat met in wezen dezelfde functie koopt. Deze mogelijkheid bestaat ook voor leveringen aan een particulier huishouden.



# Garantiekaart

Artikel: Inklapbare kledingstomer GT-SF-GSF-03 (Art. 2003020071805)

Vanaf aankoopdatum

(kassabon bewaren)

|   |                 |
|---|-----------------|
| <b>Verkoper</b>                                 |                 |
| Firma naam:                                     |                 |
| Straat/nr:                                      |                 |
| Postcode/plaats:                                |                 |
| <b>Koper</b>                                    |                 |
| Probleem/Defect:                                |                 |
| Naam:   | Straat/nr:      |
| Postcode/plaats:                                | Telefoonnummer: |
| E-mail:   | Handtekening:   |
| (Voor statusmeldingen in verband met reparatie) |                 |

## Geachte klant,

Onze producten zijn aan een strenge kwaliteitscontrole onderworpen. Wanneer desondanks een van onze producten onverhoopt niet naar behoren functioneert, dan verzoeken wij u contact op te nemen met ons servicebedrijf. U kunt ons telefonisch bereiken via bovenstaande servicehotline. Wij zijn u graag van dienst. Ook kunt u met het product teruggaan naar één van de ALDI-filialen. Op uw verzoek kan ALDI de garantieafwikkeling voor u verzorgen.



**Globaltronics Service Center, c/o teknihall Benelux bvba**  
Brusselstraat 33, 2321 MEER, BELGIUM

**Hotline: 0900 / 44 666 44, Fax: +32 (0) 360 55 043**

**Mail: [gt-support@teknihall.be](mailto:gt-support@teknihall.be)**

Ten aanzien van het door u bij ALDI gekochte product heeft u recht op garantie conform de onderstaande bepalingen, zulks onverminderd eventuele overige u toekomende rechten:

- 1) U kunt tot drie jaar na aankoopdatum aanspraak maken op garantie. De garantie is beperkt tot materiaal- en fabricagefouten en geeft u recht op herstel van deze gebreken of vervanging van het betreffende product zonder dat hieraan voor u kosten zijn verbonden.
- 2) Na constatering van het defect dient u binnen redelijke tijd een beroep te doen op de garantie. Het inroepen van enige garantie na afloop van de garantietermijn is niet mogelijk, tenzij het een gebrek betreft ten aanzien waarvan binnen redelijke tijd, doch in elk geval binnen twee maanden na afloop van de garantietermijn wordt gereclameerd.
- 3) U kunt het defecte product samen met uw garantiekaart en de kassabon portvrij toesturen aan het antwoordnummer van ons servicebedrijf. Wanneer het defect binnen de garantieregeling valt, ontvangt u het betreffende product gerepareerd terug of ontvangt u een nieuw product. Na reparatie of vervanging van een product begint de garantietermijn niet opnieuw te lopen. Dit geldt ook bij de verlening van aan-huis-service.

Wij wijzen u erop dat onze garantie vervalt in geval van oneigenlijk of ondeskundig gebruik van het product, in geval de voor het product geldende veiligheidsvoorschriften niet in acht zijn genomen, bij het gebruik van geweld ten aanzien van het product of in geval er reparaties of ingrepen aan het product zijn uitgevoerd door anderen dan ons servicebedrijf.

Gebreken die niet (of niet langer) onder de garantiebepalingen vallen, worden door ons servicebedrijf alleen verholpen tegen vergoeding van de hieraan verbonden kosten. Indien u hiervan gebruik wenst te maken, verzoeken wij u contact op te nemen met ons servicebedrijf.

Wanneer u bij ALDI een product aanschaft, heeft u het wettelijk recht (boek 7 BW) om een deugdelijk product van ALDI te ontvangen. ALDI geeft zich rekenschap van deze wettelijke verplichting en komt deze na.



PO51033517

18/2026







© Copyright

Nadruk of verveelvoudiging  
(ook van delen) alleen met toestemming van:  
Globaltronics GmbH & Co. KG  
Bei den Mühren 5  
20457 Hamburg, Duitsland  
info@globaltronics.com

2026

Dit drukwerk, inclusief al zijn onderdelen,  
is door de auteurswet beschermd.

Elke toepassing buiten de strikt beperkte grenzen  
van het auteursrecht is zonder toestemming van  
Globaltronics GmbH & Co. KG verboden en strafbaar.

Dat geldt in het bijzonder voor verveelvoudigingen,  
vertalingen, microverfilmingen en het  
invoeren en verwerken in elektronische systemen.

Importeur:  
Globaltronics GmbH & Co. KG  
Bei den Mühren 5  
20457 Hamburg, Duitsland