

# AMBIANO®

## Inklapbare kledingstomer

GT-SF-GSF-03



## GEBRUIKSAANWIJZING



2003020071805  
PO51031850

# Inhoud

Veiligheid.....	2
De handleiding lezen en bewaren.....	2
Legenda.....	3
Gebruik volgens de voorschriften .....	3
Veiligheidsinstructies.....	4
Levering .....	5
Onderdelen en bedieningselementen.....	6
Ingebruikname.....	7
Met stoom glad maken .....	7
a) Bovenste deel omhoog.....	7
b) Met water vullen .....	8
c) Stofborstel gebruiken (optioneel).....	8
d) Met stoom glad maken.....	9
e) Na het gebruik.....	9
Tips voor het strijken met stoom .....	10
Stoomstrijken.....	10
Reiniging en onderhoud .....	11
Foutopsporing.....	12
Technische gegevens.....	12
Conformiteitsverklaring.....	12
Afvoer .....	13

## Veiligheid

### De handleiding lezen en bewaren



Lees de volgende aanwijzingen aandachtig door en bewaar deze gebruiksaanwijzing, voor het geval u later iets wilt nalezen. Als u het artikel aan iemand anders doorgeeft, doe er dan ook deze gebruiksaanwijzing bij.

## Legenda

De volgende symbolen en signaalwoorden worden in deze gebruiksaanwijzing, op het artikel of op de verpakking gebruikt.

### **WAARSCHUWING!**

Dit signaalsymbool/signaalwoord duidt op een gevaar met een gemiddeld risiconiveau, dat, indien niet vermeden, kan leiden tot de dood of een ernstig letsel.

### **VOORZICHTIG!**

Dit signaalsymbool/signaalwoord duidt op een gevaar met een laag risiconiveau, dat, indien niet vermeden, kan leiden tot licht of matig letsel.

### **OPMERKING!**

Dit signaalsymbool/-woord waarschuwt voor mogelijke materiële schade.



Dit symbool geeft u nuttige aanvullende informatie over het gebruik.



Conformiteitsverklaring: Producten met dit symbool voldoen aan alle toe te passen Gemeenschapsvoorschriften van de Europese Economische Ruimte.



Geteste veiligheid: producten die dit teken dragen, voldoen aan de eisen van de Duitse productveiligheidswet van de productveiligheidswetgeving, (ProdSG).



PAS OP - heet oppervlak. Tijdens het gebruik worden onderdelen van de kledingstomer zeer heet.

## Gebruik volgens de voorschriften

Deze kledingstomer is uitsluitend ontworpen voor het met stoom glad maken van kledingstukken, stoffen en ander geschikt textiel. Het is uitsluitend bedoeld voor privégebruik en is niet geschikt voor commercieel gebruik.

Gebruik de kledingstomer alleen zoals beschreven in deze gebruiksaanwijzing. Elk ander gebruik wordt beschouwd als oneigenlijk en kan leiden tot materiële schade of zelfs persoonlijk letsel. De kledingstomer is geen kinderspeelgoed.

De fabrikant of verkoper aanvaardt geen aansprakelijkheid voor schade veroorzaakt door onoordeelkundig of onjuist gebruik.

Bij onjuist gebruik bestaat er gevaar voor brandwonden en verbranding.



De kledingstomer dient om op te frissen en een natuurlijke look te creëren. Voor hardnekkige plooiën en om een correcte strijkvrouw te creëren dient u een strijkijzer te gebruiken.

### Waarschuwing voor mogelijk verkeerd gebruik

- De kledingstomer mag niet worden gebruikt voor cosmetische doeleinden.
- De kledingstomer is geen haardroger en is ook niet geschikt voor kapperswerk.
- De kledingstomer is niet bedoeld voor de handwerksector (bijvoorbeeld voor het losmaken van behang) of voor het reinigen van vloeren of oppervlakken.

## Veiligheidsinstructies

### **WAARSCHUWING!**

#### **Gevaar voor een elektrische schok!**

Een onjuiste elektrische installatie, te hoge netspanning en een onjuiste behandeling van een elektrisch apparaat kunnen leiden tot een elektrische schok.

- Om stoom te genereren wordt het waterreservoir van het apparaat met water gevuld. Dompel het apparaat zelf, het netsnoer en de netstekker echter nooit onder in water of een andere vloeistof want dan bestaat er gevaar voor elektrische schokken.
- Gebruik het apparaat niet in een vochtige omgeving of een omgeving met een hoge luchtvochtigheidsgraad.
- Sluit het apparaat aan op een goed geïnstalleerd stopcontact waarvan de spanning overeenkomt met de "Technische gegevens".
- Zorg ervoor dat het stopcontact gemakkelijk bereikbaar is zodat u indien nodig snel de stekker uit het stopcontact kunt trekken. Gebruik de kledingstomer niet als het apparaat, het netsnoer of de netstekker beschadigd zijn of als het apparaat gevallen is, als er duidelijke schade is of als het lekt.
- Let erop dat het netsnoer niet door scherpe randen of hete voorwerpen wordt beschadigd.
- Bedien de kledingstomer niet met natte handen.
- Richt de stoomstraal niet op elektrische apparaten (televisies, ovens, enz.) of elektrische installaties (schakelaars, stopcontacten, enz.).

- Trek de stekker uit het stopcontact als u de kledingstomer niet gebruikt, voordat u hem reinigt of met water vult, verplaatst of opbergt en als er tijdens het gebruik duidelijk een storing optreedt, alsmede tijdens onweersbuien. Trek daarbij steeds aan de netstekker, niet aan het snoer.
- Wikkel het netsnoer niet om de kledingstomer.
- Gebruik geen verlengsnoer.
- Wijzig niets aan het apparaat of aan het netsnoer. Laat reparaties alleen door een gespecialiseerde werkplaats uitvoeren. Houd u ook aan de bijgevoegde garantievoorwaarden.
- Als de kledingstomer, het netsnoer of de stekker beschadigd zijn, dient u deze door de fabrikant of een gespecialiseerde werkplaats te laten repareren om gevaren te voorkomen.
- Gebruik dit apparaat niet in de buurt van badkuipen, zwembaden, douchebakken of andere bakken die water bevatten. Gevaar voor een elektrische schok!
- Als het netsnoer van dit apparaat beschadigd is, dient het door de fabrikant of diens klantenservice of door een soortgelijk gekwalificeerd persoon te worden vervangen om gevaren te voorkomen.
- Wikkel het netsnoer niet om het toestel of om onderdelen van het toestel. Verkeerd wikkelen kan de kabelisolatie beschadigen en gevaar voor elektrische schokken opleveren.

### **WAARSCHUWING!**

**Risico's voor kinderen en personen met verminderde lichamelijke, zintuiglijke of geestelijke capaciteiten (bijvoorbeeld gedeeltelijk gehandicapte personen, oudere personen**

**met een beperking van hun lichamelijke en geestelijke capaciteiten) of een gebrek aan ervaring en kennis (bijvoorbeeld oudere kinderen).**

- Dit apparaat kan worden gebruikt door kinderen vanaf 8 jaar en ouder en door personen met verminderde lichamelijke, zintuiglijke of verstandelijke vermogens of een gebrek aan ervaring en/of kennis, indien ze onder toezicht staan of instructies hebben gekregen over het veilig gebruik van het apparaat en ze de gevaren ervan begrijpen.
- Houd kinderen jonger dan 8 jaar uit de buurt van het apparaat en het netsnoer wanneer het apparaat ingeschakeld is of afkoelt.
- Reiniging en onderhoud door de gebruiker mogen niet door kinderen worden uitgevoerd.
- Kinderen mogen niet met het apparaat spelen.
- Houd kinderen uit de buurt van verpakkingsmateriaal. Er bestaat verstikkingsgevaar als verpakkingsmateriaal en kleine onderdelen worden ingeslikt. Let er ook op dat de zak van de verpakking niet over het hoofd wordt getrokken.

**⚠ WAARSCHUWING!**

**Gevaar voor brand, brandwonden en/of verbranding!**

Tijdens het gebruik is de ontsnappende stoom zeer heet.

- Tijdens het gebruik worden onderdelen van de kledingstomer heet. Raak ze niet aan en houd de kledingstomer altijd bij de handgreep vast. Wijs ook andere gebruikers op de gevaren!
- Behandel de kledingstomer voorzichtig omdat hij stoom afgeeft.

- De uittredende stoom is erg heet. Vermijd het om ermee in contact te komen Richt de hete stoom nooit op mensen of dieren.
- Laat het apparaat niet zonder toezicht staan wanneer het opwarmt of nog afkoelt.
- Laat de kledingstomer volledig afkoelen voordat u het apparaat schoonmaakt of opbergt.

**OPMERKING!**

**Gevaar voor schade!**

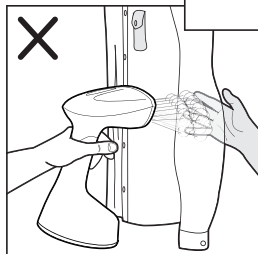
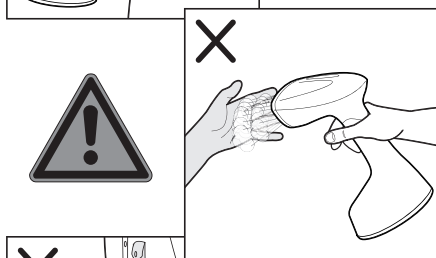
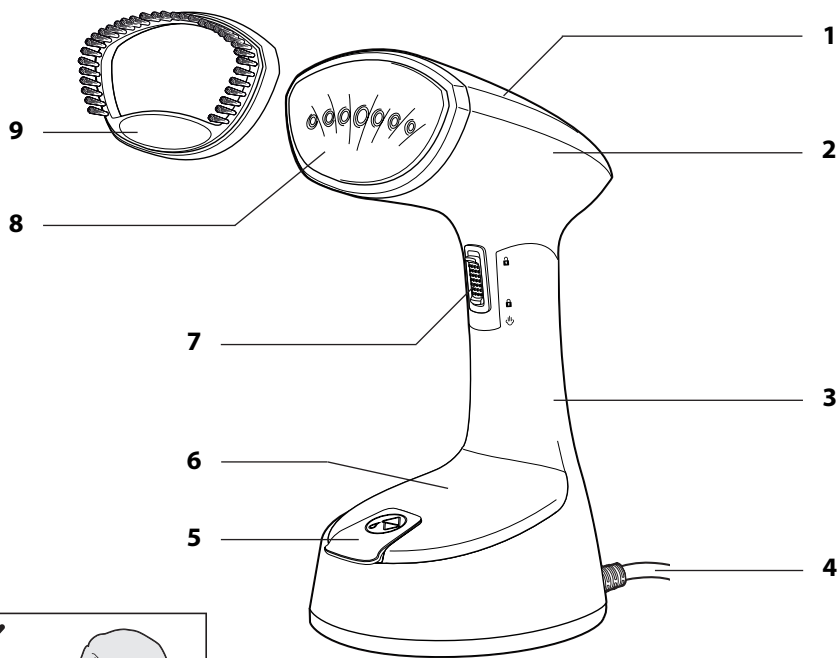
Onjuist omgaan met de kledingstomer kan schade aan het apparaat veroorzaken.

- Zorg ervoor dat de stoempijpjes vrij zijn.
- Gebruik de kledingstomer niet zonder water.
- Gebruik geen accessoires van een andere fabrikant.
- Gebruik de kledingstomer alleen met gedestilleerd water of gebruik vers leidingwater. Voeg geen alcohol, azijn, ontkalkingsmiddelen, schoonmaakmiddelen of andere additieven aan het water toe.
- Volg de onderhoudsinstructies en aanbevolen temperatuurinstellingen die op het etiket van het textiel zijn aangegeven. Begin in geval van twijfel altijd met stomen op een onzichtbaar deel van het textiel om het effect te controleren.

**Levering**

- Inklapbare kledingstomer met stofborstel
- Gebruiksaanwijzing
- Maatbeker
- Garantiekaart

# Onderdelen en bedieningselementen



## Onderdelen en bedieningselementen

- 1 Controle- en functielampje
- 2 Inklapbaare bovendeel
- 3 Handgreep
- 4 Voedingskabel met netstekker
- 5 Afdichtstop
- 6 Waterreservoir met waterpeilindicator
- 7 Stoomknop
- 8 Stoomzool met stoompijpjes
- 9 Stofborstel

# Ingebruikname

## Omvang van de levering controleren

1. Haal de kledingstomer en de accessoires uit de verpakking.
2. Verwijder al het verpakkingsmateriaal en wikkel het netsnoer uit elkaar.
3. Controleer of alle onderdelen aanwezig zijn, zie "Leveromvang".
4. Controleer of het apparaat of accessoires beschadigingen vertonen. Gebruik het apparaat niet wanneer dit het geval is. Neem contact op met de fabrikant via het serviceadres vermeld op de garantiekaart.

## Schoonmaken

- » Reinig voor het eerste gebruik alle onderdelen van het product zoals in het hoofdstuk "Reinigen" is beschreven.

## Met stoom glad maken

### **WAARSCHUWING!**

#### **Gevaar voor verwonding!**

Verkeerd gebruik van de kledingstomer kan leiden tot verbrandingen of brandwonden.

- Laat de kledingstomer niet onbeheerd achter wanneer deze op het elektriciteitsnet is aangesloten en/of nog heet is.
- Richt de stoom nooit op een persoon of dier.
- Laat de kledingstomer niet onbeheerd achter wanneer deze in gebruik is.

- Plaats de kledingstomer alleen rechtop. Zorg ervoor dat de ondergrond niet gevoelig is voor warmte.

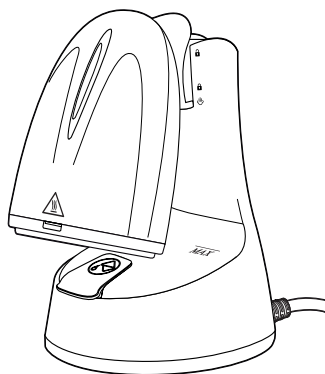
### **OPMERKING!**

#### **Gevaar voor schade!**

Onjuist gebruik van de kledingstomer kan leiden tot materiële schade.

- Gevoelige weefsels zoals polyacryl, gemengde stoffen met acetaat en polyamide en dergelijke kunnen door het stomen worden beschadigd. Gebruik de kledingstomer niet op deze soorten stof.
- Gebruik de kledingstomer alleen op textiel dat ervoor geschikt is. Neem de onderhoudssymbolen in het textiel in acht.

#### **a) Bovenste deel omhoog**



- » Klap het bovenste deel van het apparaat **2** naar boven. Het bovenste deel moet hoorbaar en voelbaar vastklikken.

## b) Met water vullen

### ⚠ WAARSCHUWING!

#### Gevaar voor elektrische schokken!

Een verkeerde behandeling van een elektrisch apparaat kan leiden tot elektrische schokken.

- Trek de stekker uit het stopcontact voordat u het apparaat met water vult.

### OPMERKING!

#### Gevaar voor schade!

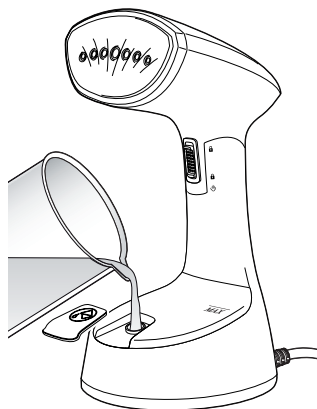
Onjuist omgaan met de kledingstomer kan schade aan het apparaat veroorzaken.

- Voeg geen additieven toe aan het water in het waterreservoir.
- Gebruik indien mogelijk gedestilleerd water om kalkaanslag te voorkomen. Gebruik anders vers, helder leidingwater.
- Gebruik de kledingstomer alleen met een vol waterreservoir.

Het waterreservoir moet voor elk gebruik worden gevuld.



Om de inhoud van het waterreservoir later volledig te kunnen gebruiken, dient u het apparaat later wellicht kantelen en soms ook in de horizontale en verticale positie gebruiken. Als u het apparaat alleen verticaal gebruikt, kan de inhoud van het waterreservoir tijdens het gebruik slechts voor ongeveer de helft worden geleegd.



1. Trek de netstekker **4** uit het stopcontact.
2. Trek de afdichtstop **5** eraf en vul het waterreservoir **6** met water.  
Houd de kledingstomer onder een hoek van ca. 45°. Maximale vulhoeveelheid: ca. 120 ml.
3. Plaats de afdichtstop terug en controleer of de tank niet overvol is door naar het MAX-merkteken te kijken.

## c) Stofborstel gebruiken (optioneel)

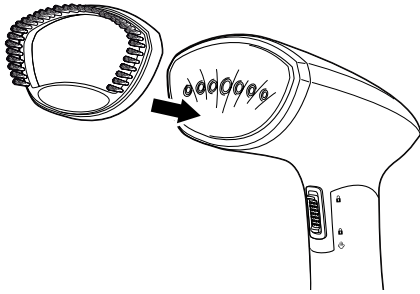
Bij kledingstukken van dikkere stoffen, zoals winterjassen en mantels, zorgt de meegeleverde stofborstel ervoor dat de stoom beter doordringt in de stofvezels.



U bespaart tijd als u de stofborstel aanbrengt of verwijdert voordat u deze aanzet en opwarmt. Anders kan het zijn dat u dient te wachten tot de behuizing van de kledingstomer is afgekoeld.

1. Controleer of de kledingstomer is uitgeschakeld en voldoende is afgekoeld.





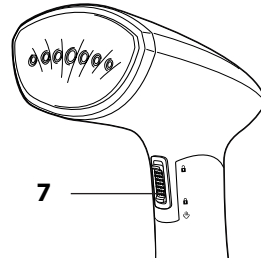
2. Steek de stofborstel **9** op de stoomzool totdat u hem hoort en voelt vastklikken.
3. Na gebruik verwijdert u de stofborstel door het lipje van de stofborstel een beetje naar beneden te buigen en vervolgens de stofborstel eraf te trekken.

## d) Met stoom glad maken


**Stoom of strijk geen textiel dat u of een andere persoon op dat moment op het lichaam draagt.**



- Bij het eerste gebruik kan er zich geluid ontwikkelen of een lichte geur ontstaan. Zorg voor voldoende ventilatie.
- Stoom de eerste keer een oude handdoek of iets dergelijks om eventuele productieresten van de stoomzool te verwijderen.
- Neem het hoofdstuk "Tips voor het gladstrijken met stoom" in acht.
- De kledingstomer heeft geen aan-uitschakelaar. Zodra het apparaat van stroom wordt voorzien, warmt het op.



1. Plaats de kledingstomer op een vlakke, anti-slip, droge ondergrond.
  2. Steek de stekker **4** in een stopcontact. Het controle- en functielampje **1** gaat branden en het apparaat warmt op.
- Na ongeveer 30 seconden is het apparaat klaar voor gebruik.
3. Druk op de stoomknop **7** in het bovenste gedeelte om te starten met het met stoom glad maken (symbool )

Voor een continu met stoom glad maken schuift u de stoomknop omhoog (symbool ) om de stoomknop te laten vastklikken.

- » Strijk het kledingstuk glad door langzaam de strijkriching van de stof te volgen.
- » Begin met het bovenste deel van het kledingstuk en werk dan langzaam naar beneden.

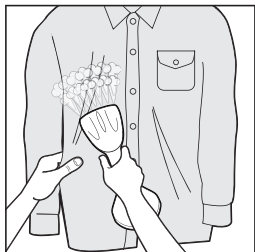
## e) Na het gebruik

1. Laat de stoomknop los of ontgrendel hem door hem naar boven te schuiven.
2. Trek de netstekker uit het stopcontact.
3. Laat het apparaat afkoelen.
4. Maak het apparaat schoon, zie hoofdstuk "Reiniging en onderhoud".

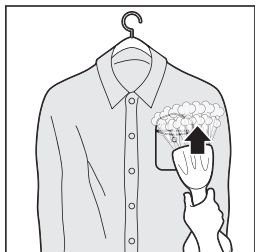


Tijdens het afkoelen kan er geluid worden gegenereerd. Dit is normaal en is geen fout.

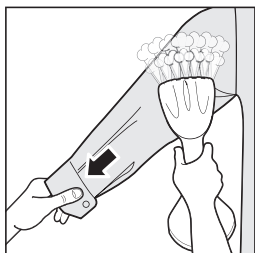
## Tips voor het strijken met stoom



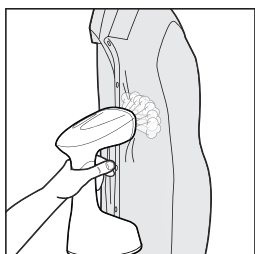
**Stof spannen:** trek het textiel uit elkaar om het te spannen.



**Overhemdzakken:** druk er de stoomzool tegen en beweeg dan ermee naar boven.



**Mouwen:** begin met de schouder. Met uw vrije hand spant u de mouwen een beetje naar beneden.



**Eenvoudige jurken:** druk de stoomzool tegen het textiel. Span tegelijkertijd de stof met uw vrije hand.



**Jurk met ruches:** bij ruches, kant of lovertjes houdt u een beetje afstand met de stoomzool. Stoom het textiel slechts matig.

## Stoomstrijken

Deze functie is geschikt voor alle textiel dat ook met een normaal stoomstrijkijzer kan worden gestreken. Let op de onderhoudssymbolen in het textiel.

1. Haal er eventueel de stofborstel af.
2. Vul het apparaat met water, zie "Vullen met water".
3. Leg het textiel op een strijkplank. De kledingstomer kan zowel in verticale als in horizontale positie worden gebruikt. Ga te werk zoals beschreven in het onderdeel "d) Met stoom glad maken".

# Reiniging en onderhoud

## WAARSCHUWING!

### **Gevaar voor een elektrische schok!**

Verkeerd gebruik van de kledingstomer kan een elektrische schok veroorzaken.

- Haal de stekker uit het stopcontact voordat u de kledingstomer schoonmaakt.
- Dompel de kledingstomer, het netsnoer of de stekker niet onder in water of andere vloeistoffen.
- Wikkel het netsnoer niet om het toestel of om onderdelen van het toestel. Verkeerd wikkelen kan de kabelisolatie beschadigen en gevaar voor elektrische schokken opleveren.

## WAARSCHUWING!

### **Gevaar voor verbranding!**

Tijdens het gebruik worden onderdelen van de kledingstomer zeer heet.

- Laat de kledingstomer volledig afkoelen voordat u deze schoonmaakt.

## **OPMERKING!**

### **Gevaar voor schade!**

Onjuist omgaan met de kledingstomer kan schade aan het apparaat veroorzaken.

- Reinig de kledingstomer niet met harde, krassende of schurende schoonmaakmiddelen, staalwol of iets dergelijks. Het oppervlak zou krassen kunnen oplopen.

# Schoonmaken

1. Trek voor het schoonmaken de stekker uit het stopcontact en laat de kledingstomer afkoelen.
2. Maak het waterreservoir leeg.
3. Veeg de kledingstomer af met een licht vochtige doek.
4. Laat alle onderdelen volledig drogen.

# Ontkalken

- » Om kalkvorming te voorkomen, laat u van tijd tot tijd een volle bak met gedestilleerd water verdampen.
- » Richt de stoomstraal op een lege wasbak.

# Bewaren

1. Reinig de kledingstomer en maak het waterreservoir leeg. Laat alle onderdelen volledig drogen.
2. Bewaar de gereinigde kledingstomer op een droge plaats buiten het bereik van kinderen wanneer u hem langere tijd niet gebruikt. U kunt de originele verpakking gebruiken als buitenverpakking.  
**Wikkel het netsnoer niet om de kledingstomer of de handgreep heen.**
3. Gebruik indien nodig het inklapbare bovenste gedeelte om het apparaat op te bergen en zo ruimte te besparen.

# Foutopsporing

Probleem	Oorzaak mogelijke oplossing
Werkt niet / kledingstomer genereert geen stoom.	<ul style="list-style-type: none"><li>▪ Zit de stekker in het stopcontact?</li><li>▪ Waterreservoir <b>6</b> voldoende gevuld?</li><li>▪ Als u de bovenstaande punten hebt gecontroleerd: de oververhittingsbeveiliging is waarschijnlijk in werking getreden (&gt; 216 °C). het apparaat kan niet meer worden gebruikt.</li></ul>
Er lekt water uit.	<ul style="list-style-type: none"><li>▪ Is de afdichtstop van het waterreservoir correct geplaatst?</li></ul>

## Technische gegevens

Model:	GT-GSF-03
Voedingsspanning:	220-240 V~, 50-60 Hz
Vermogen:	1240 W-1470 W
Capaciteit waterreservoir:	ca. 120 ml
Beschermingsklasse:	I
Artikelnummer:	2023_01

Omdat onze producten voortdurend verder ontwikkeld en verbeterd worden, zijn wijzigingen in het design en technische veranderingen mogelijk.

Deze gebruiksaanwijzing kan ook als pdf-bestand van onze thuispagina [www.gt-support.de](http://www.gt-support.de) worden gedownload.

## Conformiteitsverklaring



De conformiteit van het product met de wettelijk voorgeschreven normen wordt gegarandeerd. De volledige conformiteitsverklaring vindt u op het internet onder [www.gt-support.de](http://www.gt-support.de).

# Afvoer

## Verpakking afvoeren



Gooi de verpakking soort bij soort weg. Leg karton en kartonnen dozen bij het oud papier en breng folie naar de inzameling van herbruikbare materialen.

## Artikel afvoeren

Voer het artikel af in overeenstemming met de in uw land geldende voorschriften.



### **Oude apparaten mogen niet bij het huisvuil!**

Het symbool met de doorstreepte vuilnisbak betekent dat elektrische en elektronische apparaten niet samen met het huisvuil mogen worden weggegooid.

Consumenten zijn wettelijk verplicht elektrische en elektronische apparaten aan het einde van hun levensduur gescheiden van ongesorteerd huishoudelijk afval in te leveren. Dit garandeert dat de recycling op een milieuvriendelijke en grondstofbesparende manier wordt uitgevoerd.

Batterijen en accu's die niet vast in het elektrische of elektronische apparaat zijn ingesloten en die kunnen worden verwijderd zonder te worden vernietigd dienen van de apparaten te worden gescheiden voordat u het apparaat inlevert bij een inzamelpunt en naar een aangewezen verwijderingspunt brengt. Hetzelfde geldt voor lampen die uit het apparaat kunnen worden verwijderd zonder te worden vernietigd.

Eigenaars van elektrische en elektronische apparaten van particuliere huishoudens kunnen deze inleveren bij de inzamelpunten van de overheidsinstanties voor afvalbeheer of bij de door de fabrikanten of distributeurs opgezette inzamelpunten. Het inleveren van oude apparaten is gratis.


In het algemeen zijn de distributeurs verplicht ervoor te zorgen dat oude apparaten kosteloos worden teruggenomen door geschikte terugnamefaciliteiten binnen een redelijke afstand ter beschikking te stellen.

Consumenten hebben de mogelijkheid een oud apparaat gratis terug te brengen naar een distributeur die verplicht is het terug te nemen indien u een gelijkwaardig nieuw apparaat met in wezen dezelfde functie koopt. Deze mogelijkheid bestaat ook voor leveringen aan een particulier huishouden.





**KLANTENSERVICE**

 0900 / 44 666 44



gt-support@  
teknihall.be

Globaltronics Service Center  
c/o teknihall Benelux bvba  
Brusselstraat 33  
2321 MEER  
BELGIË

Verkocht door (Geen serviceadres):  
Globaltronics GmbH & Co. KG  
Bei den Mühren 5  
20457 Hamburg  
Duitsland