

AMBIANO®

Melkopschuimer

GT-MF-04



3 Jaar
GARANTIE

KLANTENSERVICE
(☎) 0900 / 44 666 44
gt-support@
teknihall.be
2005142

ORIGINELE GEBRUIKSAANWIJZING



2003020051425
PO51031276

Inhoud

Veiligheid.....	2
De handleiding lezen en bewaren.....	2
Legenda.....	3
Gebruik volgens de voorschriften	3
Levering.....	3
Veiligheidsvoorschriften	4
Voor het eerste gebruik	8
Uitpakken en neerzetten	8
Eerste ingebruikname	8
Onderdelen en bedieningselementen.....	9
Voordat u begint: tips voor een optimaal resultaat.....	10
Gebruik.....	10
Melk opschuimen	11
Melk opwarmen.....	11
Oververhittingsbeveiliging.....	12
Foutopsporing.....	12
Reiniging	13
Opslag en transport	13
Technische specificaties.....	14
Conformiteitsverklaring.....	14
Afvoeren	14

Veiligheid

De handleiding lezen en bewaren



Lees de volgende aanwijzingen aandachtig door en bewaar deze gebruiksaanwijzing, voor het geval u later iets wilt nalezen.

Als u het artikel aan iemand anders doorgeeft, doe er dan ook deze gebruiksaanwijzing bij.

Legenda

De volgende symbolen en signaalwoorden worden in deze gebruiksaanwijzing, op het artikel of op de verpakking gebruikt.

WAARSCHUWING!

Dit signaalsymbool/signaalwoord duidt op een gevaar met een gemiddeld risiconiveau, dat, indien niet vermeden, kan leiden tot de dood of een ernstig letsel.

VOORZICHTIG!

Dit signaalsymbool/signaalwoord duidt op een gevaar met een laag risiconiveau, dat, indien niet vermeden, een klein of matig letsel tot gevolg kan hebben.

OPMERKING!

Dit signaalsymbool/-woord waarschuwt voor mogelijke materiële schade.



Dit symbool geeft u nuttige aanvullende informatie over het gebruik



Conformiteitsverklaring: Met dit symbool gemarkeerde producten voldoen aan alle toe te passen Gemeenschapsvoorschriften van de Europese Economische Ruimte.



Gekeurde veiligheid: producten die dit teken dragen, voldoen aan de eisen van de Duitse productveiligheidswet (ProdSG).

Gebruik volgens de voorschriften

Dit apparaat is uitsluitend geschikt voor het maken van warm of koud melkschuim, voor het verwarmen van melk en voor het maken van melkmixdranken.

De melkopschuimer is uitsluitend bestemd voor privégebruik en is niet geschikt voor de volgende bereiken:

- in keukens voor werknemers in winkels, kantoren en andere commerciële zones,
- in landbouwbedrijven,
- door klanten in hotels, motels en andere soortgelijke woonomgevingen,
- in B&B's

De melkopschuimer is ontworpen voor gebruik binnenshuis. Gebruik hem niet buitenshuis of in vochtige ruimtes. Gebruik de melkopschuimer alleen zoals beschreven in deze gebruiksaanwijzing. Elk ander gebruik wordt beschouwd als onjuist en kan leiden tot materiële schade of zelfs tot persoonlijk letsel. De melkopschuimer is geen speelgoed voor kinderen.

De fabrikant of verkoper aanvaardt geen aansprakelijkheid voor schade veroorzaakt door onoordeelkundig of onjuist gebruik.

Bij foutief gebruik kan dit gebruik leiden tot letsels, bijvoorbeeld brandwonden.

Levering

- Melkopschuimer en toebehoren
- Gebruiksaanwijzing
- Garantiebewijs

Veiligheidsvoorschriften

WAARSCHUWING!

Gevaar voor een elektrische schok!

Een onjuiste elektrische installatie, te hoge netspanning en een onjuiste behandeling van een elektrisch apparaat kunnen leiden tot een elektrische schok.

- Sluit de melkopschuimer alleen aan wanneer de netspanning van het stopcontact overeenkomt met de specificaties op het typeplaatje.
- Sluit de melkopschuimer alleen aan op een gemakkelijk toegankelijk stopcontact zodat u de melkopschuimer in geval van storing snel van het elektriciteitsnet kunt loskoppelen.
- Gebruik de melkopschuimer niet als deze is gevallen, als er zichtbare beschadigingen zijn of als het netsnoer of de stekker defect is.
- Wanneer het aansluitsnoer van dit apparaat beschadigd is, dient het te worden vervangen door de fabrikant, zijn klantenservice of door een persoon met vergelijkbare kwalificaties om gevaarlijke situaties te voorkomen.
- Open de behuizing niet, maar laat de reparatie over aan vakmensen. Neem hiervoor contact op met een gespecialiseerde werkplaats.
- In deze melkopschuimer bevinden zich elektrische en mechanische onderdelen die essentieel zijn om te beschermen tegen de bronnen van gevaar.
- De melkopschuimer mag niet worden gebruikt met een externe timer, een dimschakelaar of een apart, op afstand werkend systeem.
- Gebruik de melkopschuimer niet met een verlengsnoer.
- Gebruik de melkopschuimer uitsluitend met de meegeleverde basis.
- Het melkreservoir, de basis of het netsnoer en de netstekker mogen nooit in water of andere vloeistoffen worden ondergedompeld.

- Zorg er altijd voor dat er geen vloeistoffen in de elektrische onderdelen in het onderste gedeelte van het waterreservoir of in de basis terecht komen.
- Bedien de melkopschuimer niet met natte handen.
- Raak de netstekker nooit aan met vochtige handen.
- Trek de netstekker nooit uit het stopcontact door aan het netsnoer te trekken, maar pak altijd de netstekker vast.
- Verwijder het deksel niet terwijl de melk kookt.
- Gebruik het netsnoer nooit om het apparaat te dragen.
- Maak geen knik in het netsnoer en leg het snoer niet over scherpe randen.
- Berg de melkopschuimer nooit zo op dat het in een bad of een wastafel kan vallen.
- Grijp nooit naar de melkopschuimer wanneer het in het water gevallen is. Trek in zo'n geval onmiddellijk de netstekker uit.
- Zorg ervoor dat kinderen geen voorwerpen in de melkopschuimer steken.

- Trek de stekker altijd uit het stopcontact wanneer:
 - u de melkopschuimer niet gebruikt,
 - na elk gebruik,
 - als u hem schoonmaakt,
 - er een storing optreedt
 - en tijdens onweersbuien.

⚠ WAARSCHUWING!

Risico's voor kinderen en personen met verminderde lichamelijke, zintuiglijke of geestelijke capaciteiten (bijvoorbeeld gedeeltelijk gehandicapte personen, oudere personen met een beperking van hun lichamelijke en geestelijke capaciteiten) of een gebrek aan ervaring en kennis (bijvoorbeeld oudere kinderen).

- Deze melkopschuimer kan door kinderen vanaf 8 jaar en ouder en ook door personen met verminderde lichamelijke, zintuiglijke of geestelijke capaciteiten of een gebrek aan ervaring en kennis worden gebruikt, als er toezicht op hen is of als ze instructies hebben gekregen met betrekking tot het veilige gebruik van de melkopschuimer en ze

- de daaruit voortvloeiende gevaren hebben begrepen.
- Kinderen mogen niet met de melkopschuimer spelen.
 - Reiniging en onderhoud door de gebruiker mogen worden uitgevoerd door kinderen van acht jaar en ouder onder toezicht.
 - Houd kinderen jonger dan 8 jaar uit de buurt van de melkopschuimer en het aansluitsnoer.
 - Laat de melkopschuimer tijdens het gebruik niet zonder toezicht.
 - Houd kinderen uit de buurt van verpakkingsmateriaal en de meegeleverde kleine onderdelen. Er bestaat verstikkingsgevaar als verpakkingsmateriaal en kleine onderdelen worden ingeslikt. Let er ook op dat de zak van de verpakking niet over het hoofd wordt getrokken.

WARNING!

Gevaar voor brandwonden en verbranding!

De melkopschuimer wordt tijdens het gebruik heet en er ontsnapt hete stoom.

- Laat de melkopschuimer voor elke reiniging volledig afkoelen.
- Houd uzelf en andere mensen uit de buurt van ontsnappende stoom!
- Doe er altijd het deksel op voordat u de melkopschuimer inschakelt.
- Let op: binnenin zit nog restwarmte, zelfs na gebruik.
- Als het oppervlak vervuild is, bijvoorbeeld door levensmiddelen, schakel dan de melkopschuimer uit en laat hem volledig afkoelen. Maak de oppervlakte schoon met een zachte, licht bevochtigde doek. Gebruik indien nodig een mild en geschikt reinigingsmiddel.

OPMERKING!

Gevaar voor schade!

Onjuiste behandeling van de melkopschuimer kan leiden tot schade aan de melkopschuimer.

- Het betreffende roerinzetstuk in het melkreservoir moet volledig met melk zijn bedekt. Als de hoeveelheid

melk te klein is, kan het apparaat oververhit raken en als er te veel melk in zit, kan de melk gaan overschuimen.

- Gebruik het melkreservoir niet in de magnetron, op een fornuis of boven open vuur.
 - Plaats de melkopschuimer op een gemakkelijk toegankelijk, vlak, droog, hittebestendig en voldoende stabiel werkoppervlak. Zet de melkopschuimer niet op de rand of aan de kant van het werkvlak.
 - Zet de melkopschuimer en de basis zo neer dat er geen vloeistoffen over de stekeraansluiting van het apparaat kunnen lopen.
 - Stel de melkopschuimer zo op dat de bij het gebruik optredende hete damp goed kan wegtrekken.
 - Voorkom ophoping van hitte door de melkopschuimer niet direct tegen de wand of onder hangende kasten en dergelijke te plaatsen.
- Let erop dat de voetjes van het apparaat aan de onderkant van de basis kunnen worden beïnvloed of verweekt door de oppervlakken waarop ze staan of de reinigingsmiddelen die voor die oppervlakken worden gebruikt. Leg eventueel een antislip-ondergrond onder de basis.
 - Houd de melkopschuimer, het netsnoer en de netstekker uit de buurt van hete oppervlakken (bijv. kookplaten, verwarmingsbuizen, enz.) en het open vuur.
 - Stel de melkopschuimer nooit bloot aan hoge temperaturen (verwarming enz.) of weersinvloeden (bijvoorbeeld regen).
 - Gebruik de melkopschuimer niet meer als de onderdelen van de melkopschuimer scheuren, barsten, vervormingen of andere beschadigingen vertonen.

Voor het eerste gebruik

Uitpakken en neerzetten

1. Neem de melkopschuimer uit de verpakking en verwijder al het verpakkingsmateriaal zorgvuldig.
2. Controleer of de levering volledig is.



Als u het inzetstuk niet onmiddellijk vindt, controleer dan de onderkant van het deksel **1**. Daar bevindt zich een houder voor een inzetstuk.

3. Controleer of de melkopschuimer of de afzonderlijke delen schade vertonen. Gebruik de melkopschuimer niet wanneer dit het geval is. Neem contact op met de fabrikant via het serviceadres vermeld op de garantiekaart.
4. Wikkel het netsnoer **5** helemaal af.
5. Zet de basis **6** op een vlak en stabiel oppervlak. Dit oppervlak moet gemakkelijk te reinigen, helder verlicht en goed toegankelijk zijn.
6. Zet het melkreservoir **3** op de basis.
7. Steek de netstekker in een stopcontact met randaarding.



Zodra het melkreservoir correct op de basis is geplaatst, gaan alle leds 3 keer branden: het apparaat is klaar voor gebruik.

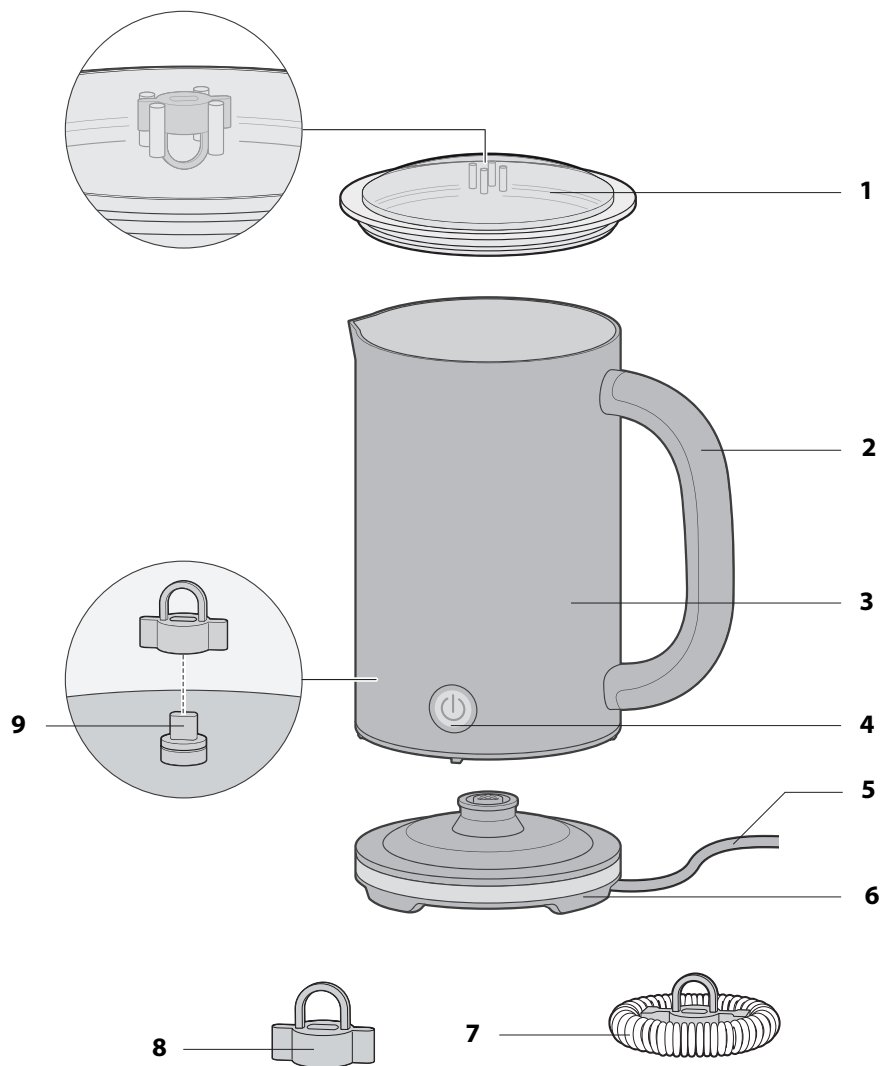
Eerste ingebruikname

- » Reinig de melkopschuimer en alle onderdelen zoals beschreven in het hoofdstuk "Reiniging".

Onderdelen en bedieningselementen (zie rechterzijde)

- 1 Deksel met afdichtring en houder
- 2 Greep
- 3 Melkreservoir
- 4 Aan-uitschakelaar
- 5 Netsnoer met netstekker
- 6 Sokkel
- 7 Roerinzetstuk voor melkschuim
- 8 Roerinzetstuk voor het verwarmen van melk
- 9 As voor roerinzetstuk (in het reservoir)

Onderdelen en bedieningselementen



Bewaar het niet benodigde roerinzetstuk in de houder aan de binnenzijde van het deksel. Op deze manier raakt het roerinzetstuk niet verloren.

Voordat u begint: tips voor een optimaal resultaat

- Gebruik, indien mogelijk, altijd verse, goed gekoelde koemelk (ca. 3,5 % vetpercentage). Andere melksoorten gedragen zich anders tijdens het opschuimen en kunnen eventueel gemakkelijker overschuimen.
- Melk die op ultrahoge temperatuur verhit werd of verse melk met een laag vetgehalte is ook geschikt, maar hier hangt de consistentie van het melkschuim af van het soort melk.
- U kunt de melkopschuimer ook gebruiken voor alternatieve melkproducten zoals sojadranken, haverdranken of amandeldranken. Het opschuimen van deze dranken is echter anders dan het opschuimen van melk en er kunnen verschillen zijn.
- We raden u aan gekoelde, vetarme UHT-melk met vetgehalte van 1,5 % te gebruiken.
- Gebruik geen melk die lange tijd in een recipiënt werd bewaard.
- Probeer de melk niet opnieuw op te schuimen als het resultaat bij het eerste opschuimen al niet bevredigend was. De melk kan dan gemakkelijk aanbranden.
- Als het melkschuim te vloeibaar is, laat het dan ongeveer 30 seconden rusten. De vloeibare melk zal naar de bodem zinken en het melkschuim zal een betere consistentie krijgen.
- Verwarm afgekoelde melk geen tweede keer, giet ze weg.

Gebruik

WAARSCHUWING!

Gevaar voor brandwonden en verbranding!

De melkopschuimer wordt tijdens het gebruik heet en er ontsnapt hete stoom, dus kunt u zich verbranden! Als het deksel bij het inschakelen niet goed gesloten is, kan er hele melk uitspuiten.

- Pak de melkopschuimer uitsluitend vast bij de handgreep.
- Wijs ook andere gebruikers op de gevaren!
- Blijf uit de buurt van ontsnappende stoom.
- Let erop dat er ook na het uitschakelen nog hete stoom uit de melkopschuimer kan komen!
- Doe er altijd het deksel op voordat u de melkopschuimer inschakelt. Zorg ervoor dat het deksel correct en vast geplaatst is.

OPMERKING!

Gevaar voor schade!

Onjuiste behandeling van de melkopschuimer kan leiden tot schade aan de melkopschuimer.

- Het betreffende roerinzetstuk in het melkreservoir moet volledig met melk zijn bedekt. Als de hoeveelheid melk te klein is, kan het apparaat oververhit raken en als er te veel melk in zit, kan de melk gaan overschuimen.

Melk opschuimen



1. Haal het deksel **1** eraf.
2. Plaats het roerinzetstuk **7** voor melkschuim op de as **10** aan het binnenkant van het melkreservoir.
3. Giet de melk in het melkreservoir (max. 150 ml).
Let op de MIN/MAX-markeringen die u hiernaast ziet in het reservoir.



4. Zet het deksel er weer vast op.
5. Selecteer de gewenste functie door herhaaldelijk op de ON/OFF-toets **4** te drukken.



Let op de kleur waarin de toets oplicht:
rood - melk wordt opgewarmd en opgeschuimd.
blauw - melk wordt NIET opgewarmd en opgeschuimd.

Nadat u de gewenste functie hebt gekozen, knippert de led-indicator gedurende 3 seconden. Daarna brandt de led-indicator continu en wordt de melk bereid volgens de gekozen instellingen.

Als de melk klaar is, knippert de led gedurende ca. 20 seconden. Daarna schakelt de melkopschuimer zich automatisch uit.



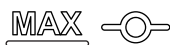
Als u de bereiding voortijdig wilt beëindigen, drukt u op de toets ON/OFF of neemt u het reservoir even uit de basis.

6. Verwijder het deksel en breng het melkschuim over in een geschikt recipiënt bijvoorbeeld met een lepel.
7. Reinig, indien mogelijk, de melkopschuimer onmiddellijk nadat deze is afgekoeld, zodat melkresten gemakkelijker kunnen worden verwijderd. Zie 'Reiniging'.

Melk opwarmen



1. Haal het deksel **1** eraf.
2. Plaats het roerinzetstuk **8** voor melkschuim op de as **9** aan het binnenkant van het melkreservoir.
3. Giet de melk in het melkreservoir (max. 300 ml).
Let op de MIN/MAX-markeringen die u hiernaast ziet in het reservoir.



4. Zet het deksel er weer vast op.

5. Selecteer de gewenste functie door herhaaldelijk op de ON/OFF-toets **4** te drukken.



Let op de kleur waarin de toets oplicht:
rood - melk wordt verwarmd zonder op te schuimen.

De rest van de procedure is zoals beschreven in het hoofdstuk "Melk opschuimen".



De combinatie roerinzetstuk voor het verwarmen met de blauw verlichte knop heeft geen invloed op de temperatuur of de consistentie van de melk.

Oververhittingsbeveiliging

Een bescherming tegen oververhitting beschermt het apparaat tegen beschadiging. De bescherming schakelt zich automatisch in als er geen of te weinig vloeistof in de melkopschuimer zit.

De bescherming tegen oververhitting is louter een veiligheidvoorziening. Zij dient er alleen voor, het bediengemak te verhogen.

Als de bescherming tegen oververhitting geactiveerd is:

1. Trek de netstekker uit het stopcontact:
2. Laat de melkopschuimer afkoelen.
3. Reinig de melkopschuimer indien nodig.

Daarna kunt u de melkopschuimer weer zoals gewoonlijk gebruiken.

Foutopsporing

Fout	Mögliche Ursache und Abhilfe
Werkt niet.	<ul style="list-style-type: none">▪ Stekker in het stopcontact?▪ Staat het reservoir goed op de basis?
Het proces wordt afgebroken.	<ul style="list-style-type: none">▪ De oververhittingsbeveiliging is in werking getreden, zie 'Oververhittingsbeveiliging'.
Melk wordt niet opgeschuimd.	<ul style="list-style-type: none">▪ Juiste opzetstuk gebruikt?

Reiniging

WAARSCHUWING!

Gevaar voor brandwonden en verbranding!

De melkopschuimer en de gebruikte accessoires worden tijdens het gebruik zeer heet.

- Laat de melkopschuimer en alle onderdelen altijd volledig afkoelen alvorens deze te reinigen.
- Merk op dat het oppervlak van het verwarmingselement na gebruik nog restwarmte heeft.

OPMERKING!

Gevaar voor schade!

De melkopschuimer kan beschadigd raken door een onjuiste reiniging.

- Gebruik geen agressieve schoonmaakmiddelen, borstels met metalen of nylon haren, geen scherpe of metalen schoonmaakvoorwerpen zoals messen, harde spatels en dergelijke. Deze kunnen het oppervlak beschadigen.
- Doe het melkreservoir of de basis nooit in de vaatwasser. Dit zal de melkopschuimer kapot maken.
- Dompel de melkopschuimer nooit onder in water om te reinigen en gebruik geen stoomreiniger ervoor.

1. Trek de netstekker uit het stopcontact en laat de melkopschuimer afkoelen.
2. Haal de afdichtring van het deksel **1** af en trek het gebruikte inzetstuk van de as **10** af in het melkreservoir **3**.
3. Reinig het deksel, de afdichtring en het gebruikte inzetstuk **7 / 8** in warm afwaswater of in de vaatwasser.
4. Was de binnenkant van het melkreservoir uit met warm water en een beetje afwasmiddel. Niet onderdompelen in water!
5. Reinig de buitenkant van het melkreservoir en de basis **6** met een licht vochtige doek. Dompel de basis niet onder in water!
6. Droog vervolgens alle onderdelen grondig af om vlekvorming te voorkomen.
7. Bevestig de afdichtring weer aan het deksel.

Opslag en transport

- Trek de stekker uit het stopcontact als u het apparaat niet gebruikt en bewaar het apparaat op een droge, stof- en vorstvrije plaats. Bescherm het apparaat tegen direct zonlicht.
- Bewaar het apparaat buiten de reikwijdte van kinderen. U kunt de originele verpakking gebruiken voor opslag en transport.
- Wikkel het netsnoer niet om het apparaat of om onderdelen van het apparaat.

Technische specificaties

Model:

GT-MF-04

Stroomvoorziening:

220-240 V~, 50-60 Hz

Vermogen:

500 Watt

Beschermingsklasse:

I

MAX-vulhoeveelheden:

Opschuimen: 150 ml

Opwarmen: 300 ml

Revisienummer:

2023_01

Omdat onze producten voortdurend worden doorontwikkeld en verbeterd, zijn wijzigingen in het design en technische veranderingen mogelijk.

Deze gebruiksaanwijzing kan ook als pdf-bestand van onze homepage www.gt-support.de worden gedownload.

Conformiteitsverklaring

CE De conformiteit van het product met de wettelijk voorgeschreven normen wordt gegarandeerd. De volledige conformiteitsverklaring vindt u op het internet op www.gt-support.de.

Afvoeren

Verpakking afvoeren



Gooi de verpakking soort bij soort weg. Leg karton en kartonnen dozen bij het oud papier en breng folie naar de inzameling van herbruikbare materialen.

Artikel afvoeren

Voer het artikel af in overeenstemming met de in uw land geldende voorschriften.



Oude apparaten mogen niet bij het huisvuil!

Het symbool met de doorstreepte vuilnisbak betekent dat elektrische en elektronische apparaten niet samen met het huisvuil mogen worden weggegooid.

Consumenten zijn wettelijk verplicht elektrische en elektronische apparaten aan het einde van hun levensduur gescheiden van ongesorteerd huishoudelijk afval in te leveren. Dit garandeert dat de recycling op een milieuvriendelijke en grondstofbesparende manier wordt uitgevoerd.

Batterijen en accu's die niet vast in het elektrische of elektronische apparaat zijn ingesloten en die kunnen worden verwijderd zonder te worden vernietigd dienen van de apparaten te worden gescheiden voordat u het apparaat inlevert bij een inzamelpunt en naar een aangewezen verwijderingspunt brengt. Hetzelfde geldt voor lampen die uit het apparaat kunnen worden verwijderd zonder te worden vernietigd.

Eigenaars van elektrische en elektronische apparaten van particuliere huishoudens kunnen deze inleveren bij de inzamelpunten van de overheidsinstanties voor afvalbeheer of bij de door de fabrikanten of distributeurs opgezette inzamelpunten. Het inleveren van oude apparaten is gratis.

In het algemeen zijn de distributeurs verplicht ervoor te zorgen dat oude apparaten kosteloos worden teruggenomen door geschikte terugnamefaciliteiten binnen een redelijke afstand ter beschikking te stellen.

Consumenten hebben de mogelijkheid een oud apparaat gratis terug te brengen naar een distributeur die verplicht is het terug te nemen indien u een gelijkwaardig nieuw apparaat met in wezen dezelfde functie koopt. Deze mogelijkheid bestaat ook voor leveringen aan een particulier huishouden.

KLANTENSERVICE

 0900 / 44 666 44



gt-support@
teknihall.be

Globaltronics Service Center
c/o teknihall Benelux bvba
Brusselstraat 33
2321 MEER
BELGIË

Verkocht door (Geen serviceadres!):
Globaltronics GmbH & Co. KG
Bei den Mühren 5
20457 Hamburg
Duitsland