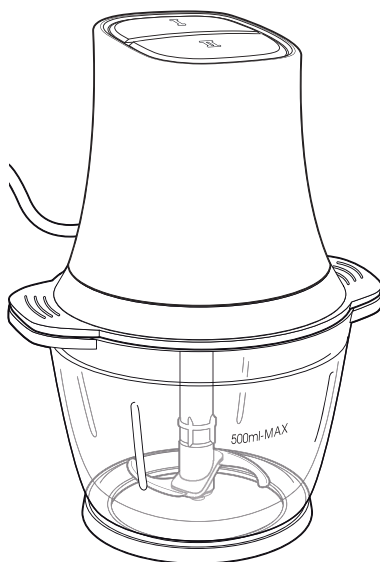


QUIGG

Elektrische minihakker

GT-MC-07



3 Jaar
GARANTIE

KLANTENSERVICE
☎ 0900 / 44 666 44
💻 gt-support@teknihall.be
2003195

ORIGINELE GEBRUIKSAANWIJZING

CE

2003020031953
PO510030019

Inhoud

Veiligheid.....	2
Legenda.....	3
Gebruiksdoel	3
Veiligheidsaanwijzingen.....	4
Levering	7
Onderdelen en bedieningselementen.....	8
Voor het eerste gebruik	9
Uitpakken en controleren	9
Mesinzetstuk en opzetstuk om op te schuimen scheiden	9
Voor het eerste gebruik reinigen	10
Bediening	10
Minihakker voorbereiden.....	10
Opstellen en vullen	11
Opzetstuk voor het recipiënt opzetten	11
Motor opzetten.....	11
Minihakker aansluiten	12
Ingrediënten hakken.....	12
Slagroom opkloppen.....	12
Inzetstukken voorbereiden	13
Slagroom opkloppen.....	13
Deksel gebruiken	13
Overzicht verwerkingstijden.....	14
Reinigen.....	14
Bewaren	15
Storing en remedie	16
Technische specificaties.....	16
Conformiteitsverklaring.....	16
Afvoer	17

Veiligheid

De handleiding lezen en bewaren



Lees de volgende aanwijzingen aandachtig door en bewaar deze gebruiksaanwijzing, voor het geval u later iets wilt nalezen. Als u het artikel aan iemand anders doorgeeft, doe er dan ook deze gebruiksaanwijzing bij.

Legenda

De volgende symbolen en signaalwoorden worden in deze gebruiksaanwijzing, op het artikel of op de verpakking gebruikt.

WAARSCHUWING!

Dit signaalsymbool/signaalwoord duidt op een gevaar met een gemiddeld risiconiveau, dat, indien niet vermeden, kan leiden tot de dood of een ernstig letsel.

VOORZICHTIG!

Dit signaalsymbool/signaalwoord duidt op een gevaar met een laag risiconiveau, dat, indien niet vermeden, een klein of matig letsel tot gevolg kan hebben.

OPMERKING!

Dit signaalsymbool/-woord waarschuwt voor mogelijke materiële schade.



Dit symbool geeft u nuttige aanvullende informatie over het gebruik.



Conformiteitsverklaring: met dit symbool gemarkeerde producten voldoen aan alle toe te passen Gemeenschapsvoorschriften van de Europese Economische Ruimte.



Geteste veiligheid: producten die dit teken dragen, voldoen aan de eisen van de Duitse productveiligheidswet van de productveiligheidswetgeving, (ProdSG).



Beschermingsklasse II

Gebruiksdoel

De minihakker is alleen geschikt voor het hakken van levensmiddelen zoals fruit, groenten, kruiden of iets dergelijks, voor het bereiden van dressings of voor het opkloppen van slagroom. Hiervoor is de minihakker niet geschikt:

- vergruizen van ijsblokjes,
- fijnhakken van harde levensmiddelen met ingrediënten zoals noten of zaden,
- mengen van kokende of hete vloeistoffen,
- materialen verwerken die geen levensmiddelen zijn,
- malen van vlees dat nog botten en/of pezen bevat.

De minihakker is uitsluitend bestemd voor huishoudelijk gebruik en niet voor commercieel gebruik.

Gebruik de minihakker uitsluitend met originele accessoires en alleen zoals beschreven in deze gebruiksaanwijzing. Elk ander gebruik wordt beschouwd als on-eigenlijk gebruik en kan leiden tot materiële schade of zelfs persoonlijk letsel. De minihakker is geen kinderspeelgoed.

De fabrikant of leverancier aanvaardt geen aansprakelijkheid voor schade veroorzaakt door niet voorschriftmatig of verkeerd gebruik.

Onjuist omgaan met het apparaat kan ernstige letsels veroorzaken.

Veiligheidsaanwijzingen

WAARSCHUWING!

Gevaar voor een elektrische schok!

Een defecte elektrische installatie of te hoge netspanning kan leiden tot elektrische schokken.

- Sluit de minihakker alleen aan wanneer de netspanning van het stopcontact overeenkomt met de specificaties op het typeplaatje.
- Sluit de minihakker alleen aan op een gemakkelijk toegankelijk stopcontact zodat u de minihakker bij een incident snel van het elektriciteitsnet kunt halen.
- Bedien de minihakker niet als het zichtbare schade vertoont of als het netsnoer of de netstekker defect is.
- Sluit de minihakker niet tegelijkertijd met meerdere apparaten aan op een stekkerdoos of meervoudig stopcontact.
- Als het netsnoer van de minihakker beschadigd is, dient het om gevaren te voorkomen te worden vervangen door de fabrikant, zijn klantendienst of een soortgelijk gekwalificeerd persoon.
- Open de behuizing niet, maar laat de reparatie over aan vakmensen. Neem hiervoor contact op met een gespecialiseerde werkplaats. Bij zelf uitgevoerde reparaties, ondeskundige aansluiting of verkeerde bediening zijn aansprakelijkheid en garantie uitgesloten.
- Bij reparaties mogen enkel onderdelen worden gebruikt die overeenkomen met de oorspronkelijke specificaties van het apparaat. In deze minihakker bevinden zich elektrische en mechanische onderdelen die essentieel zijn om te beschermen tegen de bronnen van gevaar.
- Sluit de minihakker niet aan op een externe timer of een apart bedieningssysteem op afstand.
- Dompel noch de minihakker, noch het netsnoer of de netstekker in water of andere vloeistoffen.
- Plaats de minihakker zo dat er geen vloeistoffen op de stekkeraansluiting van het apparaat terecht kunnen komen.

- Raak de netstekker nooit aan met vochtige handen.
- Gebruik de minihakker niet als u op een vochtige bodem staat of als uw handen of de minihakker nat zijn.
- De stekker nooit uit het stopcontact trekken door aan de voedingskabel te trekken, maar altijd aan de stekker trekken.
- Gebruik de voedingskabel nooit om het apparaat te dragen.
- Houd de minihakker, de netstekker en het netsnoer uit de buurt van open vuur en hete oppervlakken.
- Plaats de minihakker niet in de buurt van warmtebronnen.
- Leg het netsnoer zo neer dat deze geen struikelgevaar vormt en dat deze niet in contact komt met scherpe voorwerpen.
- Buig de voedingskabel niet, leg hem niet over scherpe randen of wikkel hem niet om de minihakker. Hierdoor kan het snoer breken.
- Gebruik de minihakker alleen binnenshuis. Bedien deze nooit in vochtige ruimtes of in de regen.
- Berg de minihakker nooit zo op dat het in een bad of een wastafel kan vallen.
- Grijp nooit naar de minihakker wanneer het in het water is gevallen.
- Trek in zo'n geval onmiddellijk de netstekker uit. Gebruik de minihakker daarna niet meer, maar laat deze eerst controleren door een erkend servicecentrum.
- Zorg ervoor dat kinderen geen voorwerpen in de minihakker steken.
- Gebruik de minihakker niet tijdens onweersbuien. Schakel de minihakker uit en trek de stekker uit het stopcontact.
- Als u de minihakker niet gebruikt, deze schoonmaakt of als er een storing optreedt, schakel dan de minihakker uit en haal de stekker uit het stopcontact.
- Wanneer de minihakker niet onder toezicht staat en voor montage, demontage of reiniging dient deze altijd van het stroomnet te worden losgekoppeld.
- Zie het hoofdstuk "Reinigen" over hoe de oppervlakken die in contact komen met voedsel gereinigd dienen te worden.

WAARSCHUWING!

Risico's voor kinderen en personen met verminderde lichamelijke, zintuiglijke of geestelijke capaciteiten (bijvoorbeeld gedeeltelijk gehandicapte personen, oudere personen met een beperking van hun lichamelijke en geestelijke capaciteiten) of een gebrek aan ervaring en kennis (bijvoorbeeld oudere kinderen).

- De minihakker mag door personen met verminderde fysieke, sensorische of mentale capaciteiten of een gebrek aan ervaring en/of kennis worden gebruikt, als er toezicht op hen is of als ze geïnstrueerd werden met betrekking tot het veilige gebruik van de minihakker en de daaruit voortvloeiende gevaren hebben begrepen.
- De minihakker mag niet door kinderen worden gebruikt.
- Houd kinderen uit de buurt van de minihakker en het netsnoer.

- Reiniging en gebruiker-sonderhoud mogen niet worden uitgevoerd door kinderen.
- Laat de minihakker tijdens het gebruik niet zonder toezicht.
- Laat kinderen niet spelen met de minihakker.
- Laat kinderen niet spelen met de verpakkingsfolie
- Kinderen kunnen er bij het spelen in verstrikt geraken en stikken.
- Bewaar de minihakker buiten bereik van kinderen.

WAARSCHUWING!

Risico op letsel!

De minihakker is voorzien van scherpe messen. Onjuiste behandeling van de minihakker of afzonderlijke onderdelen kan leiden tot ernstige snijwonden.

- Ga voorzichtig om met het scherpe mesinzetstuk, zowel bij het legen van het recipiënt als bij het schoonmaken.
- Raak de bewegende onderdelen van het apparaat niet aan en probeer nooit bewegende delen met de hand of met andere voorwerpen te stoppen.

- Raak de messen nooit aan met blote handen.
- Voor het vervangen van accessoires of extra onderdelen die tijdens het gebruik worden bewogen, dient de minihakker te worden uitgeschakeld en van het elektriciteitsnet te worden losgekoppeld.
- Gebruik de minihakker niet wanneer de messen beschadigd zijn.
- Gebruik alleen de meegeleverde originele accessoires.
- Hak geen harde ingrediënten of zaden fijn en verwijder eventueel aanwezige stengels of stelen voor het malen uit de ingrediënten. Verwijder bij het hakken van vlees vooraf eventueel aanwezige botten en pezen.
- Bedien de minihakker in geen geval zonder ingrediënten omdat de motor dan oververhit kan raken.
- Bedien de minihakker
 - met het mesinzetstuk maximaal 20 seconden en met
 - opzetstuk om op te schuimen maximaal 2 minuten aan één stuk door.

- Laat de minihakker daarna ongeveer
- 1 minuut afkoelen tot kamertemperatuur.
- Wijs ook andere gebruikers op de gevaren.

OPMERKING!

Gevaar voor schade!

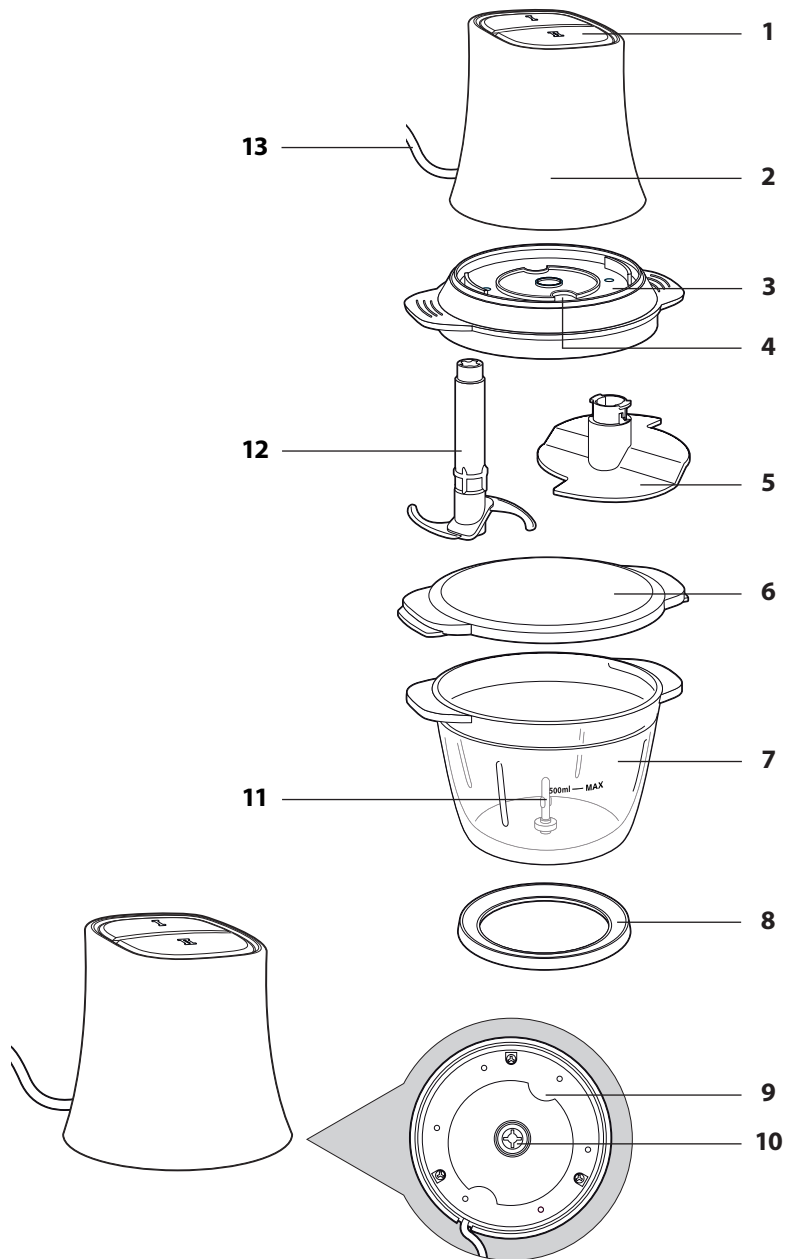
Onjuist omgaan met de minihakker kan leiden tot beschadigingen.

- Gebruik de minihakker niet meer als er onderdelen van de minihakker gebarsten, gebroken of vervormd zijn. Vervang beschadigde componenten alleen door passende originele reserveonderdelen.

Levering

- Minihakker met toebehoren
- Gebruiksaanwijzing
- Garantie

Onderdelen en bedieningselementen



- 1 Aan-uitschakelaar, in tweeën gedeeld:
vermogensniveau I werkt met een lager toerental en wordt gebruikt om grof te hakken.
vermogensniveau II werkt met een hoger toerental en wordt gebruikt om fijn te hakken.
- 2 Motor
- 3 Opzetstuk voor recipiënt
- 4 Geleidingslip (2 x)
- 5 Opzetstuk om op te schuimen
- 6 Deksel voor recipiënt
- 7 Recipiënt
- 8 Antislipbasis
- 9 Uitsparing (2 x)
- 10 Getande as
- 11 Stokje voor opschuim- en mesinzetstuk
- 12 Mesinzetstuk
- 13 Voedingskabel met netstekker

Voor het eerste gebruik

Uitpakken en controleren

1. Neem de minihakker uit de verpakking en verwijder al het verpakkingsmateriaal zorgvuldig.
2. Controleer of de levering compleet is. Zie hoofdstuk "Inhoud van de levering".
3. Controleer of de minihakker of de afzonderlijke delen beschadigingen vertonen.
Als dit het geval is, gebruikt u de minihakker niet. Wend u tot de fabrikant via het serviceadres op de garantiekaart.

Mesinzetstuk en opzetstuk om op te schuimen scheiden

WAARSCHUWING!

Risico op letsel!

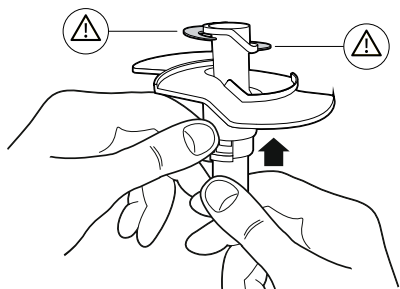
Onjuiste omgang met de minihakker en de afzonderlijke onderdelen van het apparaat kan leiden tot ernstige verwondingen omdat de messen zeer scherp zijn.

- Ga bij het scheiden van het mesinzetstuk en het opzetstuk om op te schuimen te werk zoals hierna beschreven.

Bij levering worden het mesinzetstuk en het opzetstuk om op te schuimen in elkaar geschoven.

Afhankelijk van de functie en bijvoorbeeld ook bij het reinigen moet u deze twee componenten scheiden.

1. Pak de in elkaar stekende onderdelen mesinzetstuk **12** en opzetstuk om op te schuimen **5** vast.



2. Schuif met één hand en een beetje kracht het mesinzetstuk een beetje naar boven.
3. Draai het mesinzetstuk en opzetstuk om op te schuimen naar voren en plaats het mesinzetstuk met de bladen naar onder op het werkblad of een tafel.
4. Trek het opzetstuk om op te schuimen er naar boven af.



- Ga bij de montage in omgekeerde volgorde te werk.
- Het mesinzetstuk past slechts in één positie in het opzetstuk om op te schuimen. Beide componenten moeten hoorbaar en merkbaar in elkaar klikken.

Voor het eerste gebruik reinigen

1. Verwijder het verpakkingsmateriaal en alle beschermfolies.

2. Reinig voor het eerste gebruik alle delen van de minihakker zoals in het hoofdstuk "Reinigen" is beschreven.

Bediening

⚠ WAARSCHUWING!

Risico op letsel!

Onjuist omgaan met de minihakker en de afzonderlijke onderdelen van het apparaat kan leiden tot ernstige letsels.

- Schakel de minihakker altijd uit en haal de stekker uit het stopcontact bij het monteren of demonteren van de minihakker.
- Raak de messen niet aan met blote handen. De messen zijn zeer scherp.
- Verwijder het deksel pas wanneer het mesinzetstuk niet meer draait.
- Verplaats de minihakker niet zolang deze in gebruik is.
- Zorg ervoor dat handen, haar, kleding, sieraden of andere voorwerpen niet in de minihakker of het recipiënt van glas terecht komen tijdens het mixen.

Minihakker voorbereiden

OPMERKING!

Gevaar voor schade!

Als u de minihakker onjuist instelt, kan er schade ontstaan.

- Als u de minihakker onjuist instelt, kan er schade ontstaan.
- Plaats de minihakker op een vlak, droog en slipvrij werkoppervlak.
- Zet de minihakker niet op de rand of aan de zijkant van het werkoppervlak.

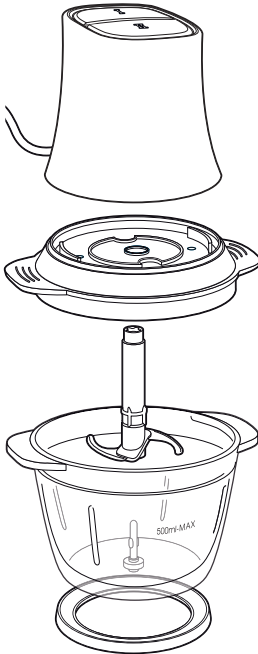
- Zet de minihakker nooit op of in de buurt van hete oppervlakken (bijv. kookplaten, verwarmingsbuizen enz.).



- De minihakker beschikt over een veiligheidsvoorziening. De minihakker werkt alleen als deze correct is gemonteerd.
- Afhankelijk van welk inzetstuk u gebruikt, raadpleegt u ook het hoofdstuk "Ingrediënten hakken" of "Slagroom opkloppen".

Opstellen en vullen

1. Plaats de antislipbasis **8** op een vlak, droog en slipvrij werkoppervlak.



2. Plaats het recipiënt **7** op de antislipbasis.

3. Plaats naargelang de functie het mesinzetstuk **12** afzonderlijk of met het opgestoken opzetstuk om op te schuimen **5** op het stokje **11** in het recipiënt.



Het opzetstuk om op te schuimen kan alleen samen met het mesinzetstuk worden gebruikt.

4. Doe de ingrediënten in het recipiënt.

Neem de MAX-markering van het recipiënt en de instructies in de hoofdstukken "Ingrediënten hakken" of "Slagroom opkloppen" in acht.

De maximale vulcapaciteit bedraagt 500 ml.

Opzetstuk voor het recipiënt opzetten

- » Plaats het opzetstuk **3** op het recipiënt **7**.

Zorg ervoor dat de handgrepen van het deksel en het recipiënt boven elkaar liggen.

Alleen in deze positie passen de geleidingslippen in het recipiënt in de uitsparingen van het opzetstuk. Draai indien nodig het opzetstuk een beetje heen en weer.

Zorg ervoor dat het gebruikte inzetstuk in het midden van de opening van het deksel zit.

Motor opzetten

1. Plaats de motor **2** op het opzetstuk **3**.
2. Vergrendel de motor aan het deksel door de motor lichtjes te draaien zodat de geleidingslippen **4** en de uitsparingen **9** in elkaar grijpen zodat de motor precies passend en in elkaar grijpend op het deksel past. De motor is correct gemonteerd wanneer de pijlmarkering van de

motor naar die van het opzetstuk wijst. Tegelijkertijd dient de getande as **10** op het gebruikte inzetstuk te zitten.

De motor moet hoorbaar en voelbaar vastklikken.

Minihakker aansluiten

1. Sluit de minihakker aan op een goed toegankelijk stopcontact.
2. Verwerk de ingrediënten. Zie hiervoor het hoofdstuk "Ingrediënten hakken" of "Slagroom opkloppen".

Ingrediënten hakken



- Snijd de ingrediënten in kleine stukjes voordat u ze in het recipiënt doet.
- Gebruik geen harde ingrediënten want die kunnen het mesinzetstuk beschadigen.
- Probeer geen ijs te vergruizen met de minihakker om zogenaamd "crushed ice" te maken.

Met het mesinzetstuk **12** kunt u fruit, groenten, kruiden of iets dergelijks hakken. Zie ook het hoofdstuk "Minihakker voorbereiden" als u de minihakker met mesinzetstuk gebruikt.

1. Sluit de minihakker aan op een goed toegankelijk stopcontact.
2. Selecteer via de aan-uitschakelaar **1** het passende vermogensniveau: **I** of **II**.
 - Vermogensniveau **I** werkt met een kleiner vermogen en dient om grof te hakken.
 - Vermogensniveau **II** werkt met een hoger vermogen en dient om fijn te hakken.

Druk maximaal 20 seconden op de betreffende knop om de ingrediënten te hakken. Laat vervolgens de motor **2** kort afkoelen.



Zie voor meer informatie het hoofdstuk "Overzicht verwerkingstijden".

3. Herhaal stap **2** als de ingrediënten nog niet voldoende klein gehakt zijn.
4. Trek de stekker uit het stopcontact.
5. Verwijder de motor en het opzetstuk **3**.
6. Trek het mesinzetstuk **12** uit het recipiënt **7**.
7. Neem de ingrediënten uit het recipiënt.

Slagroom opkloppen

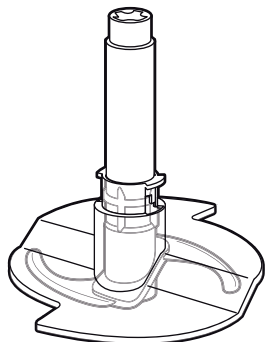


- Neem het hoofdstuk "Mesinzetstuk en opzetstuk om op te schuimen scheiden" in acht.
- Het opzetstuk om op te schuimen is niet zo goed geschikt om alleen eiwit op te kloppen.

In combinatie met het mesinzetstuk kunt u in één keer maximaal 200 ml slagroom opkloppen.

Daarvoor dient de slagroom voor het opkloppen goed gekoeld te zijn (ongeveer 8 °C, koelkasttemperatuur).

Inzetstukken voorbereiden



- » Bereid het gecombineerde inzetstuk bestaande uit mesinzetstuk **12** en opzetstuk om op te schuimen **5** voor en plaats deze.

Plaats hiervoor het opzetstuk om op te schuimen zo op het mesinzetstuk dat het opzetstuk om op te schuimen op beide messen ligt en op zijn plaats is geklikt (zoals geleverd).

Slagroom opkloppen



Zie ook het hoofdstuk "Minihakker voorbereiden".

1. Sluit de minihakker aan op een goed toegankelijk stopcontact.
2. Klop de slagroom op met de toets voor vermogensniveau **I**.
 - Houd de toets ongeveer 30-40 seconden ingedrukt om 200 ml slagroom op te kloppen.
 - Laat de motor **2** daarna afkoelen.
3. Herhaal stap 2 als de slagroom nog niet voldoende is opgeklopt.
4. Trek de stekker uit het stopcontact.
5. Verwijder de motor en het opzetstuk **3**.

6. Trek het opzetstuk om op te schuimen **5** en het mesinzetstuk **12** uit het recipiënt **7**.

7. Haal met een lepel de slagroom uit het recipiënt.

Deksel gebruiken

Met het deksel **6** kunt u het recipiënt **7** afsluiten.



Het deksel maakt het niet mogelijk voedsel voor langere tijd te bewaren. Het wordt alleen gebruikt om de container voor korte tijd af te sluiten, bijvoorbeeld om de vorming van geuren te voorkomen.

Overzicht verwerkingstijden

De hierna volgende tijden en hoeveelheden zijn richtwaarden en kunnen variëren afhankelijk van de conditie en de versheid van het te verwerken voedsel.

Levensmiddel	Hoeveelheid	Stand	Verwerkingstijd
Peterselie	20 g	II	3 x 5 sec.
Kaas	200 g	II	13 sec.
Vlees (2 x 2 cm)	250 g	II	3 x 5 sec.
Amandelen	200 g	II	2 x 10 sec.
Wortels	200 g	I	2 x 5 sec.
Uien	150 g	I	5 x 1 sec.

Reinigen

WAARSCHUWING!

Gevaar voor kortsluiting en elektrische schok!

Oneigenlijk gebruik van de minihakker kan leiden tot een elektrische schok. Water dat in de behuizing is binnengedrongen kan een kortsluiting veroorzaken.

- Schakel de minihakker uit en trek de stekker uit het stopcontact voor u de minihakker schoonmaakt.
- Dompel de minihakker of de motor nooit onder in water of een andere vloeistof. Let er daarbij op dat er geen water in de behuizing terechtkomt.
- Gebruik geen stoomreiniger om schoon te maken.

WAARSCHUWING!

Risico op letsel!

Het mesinzetstuk van de minihakker is voorzien van scherpe messen. Onjuiste reiniging van het mesinzetstuk kan leiden tot letsels.

- Raak de messen niet aan met blote handen.
- Gedraag u zeer voorzichtig bij het reinigen van het mesinzetstuk.
- Ga bij de demontage van het mesinzetstuk en het opzetstuk om op te schuimen zo te werk als beschreven in het hoofdstuk "Mesinzetstuk en opzetstuk om op te schuimen scheiden".

OPMERKING!

Gevaar voor schade!

De minihakker kan beschadigd raken door een onjuiste reiniging.

- Gebruik geen agressieve reinigingsmiddelen, borstels met metalen of nylon borstelharen en geen scherpe of metalen reinigingsvoorwerpen zoals messen, harde spatels en dergelijke. Deze kunnen het oppervlak beschadigen.
- Zet de motor nooit in de vaatwasser. U zou daardoor de minihakker vernielen.

Het apparaat dient na elk gebruik te worden gereinigd.

1. Trek de stekker uit het stopcontact.
2. Laat de motor **2** volledig afkoelen.
3. Reinig de motor met een zachte, licht bevochtigde doek.
4. Maak het mesinzetstuk 11, het opzetstuk om op te schuimen 5, het deksel **3**, het recipiënt **6** en de antislipbasis **7** schoon in warm water met afwasmiddel en met een vochtige doek met afwasmiddel.
5. Spoel het mesinzetstuk, het opzetstuk om op te schuimen, het deksel, het recipiënt en de antislipbasis af met schoon water.
6. Droog de afzonderlijke onderdelen grondig af met een theedoek.

Bewaren

OPMERKING!

Gevaar voor schade!

De minihakker kan door onjuiste bewaring beschadigd raken.

- Laat de minihakker afkoelen voordat u deze opbergt.
- Bewaar de minihakker op een schone, droge en vorstvrije plaats.
- Bewaar de minihakker nooit zo dat hij in een gootsteen kan vallen.

1. Reinig de minihakker, zoals in het hoofdstuk „Reinigen“ is beschreven.
2. Bewaar de minihakker buiten bereik van kinderen.
3. Bewaar de minihakker indien mogelijk in de originele verpakking om deze te beschermen tegen stof en spatwater.

Storing en remedie

Fout	Mogelijke oorzaken / Remedie
Werkt niet.	Netstekker niet ingestoken. » Steek de netstekker in een stopcontact. Het apparaat is niet correct gemonteerd. De minihakker werkt alleen als deze correct is gemonteerd. » Plaats altijd eerst het deksel op het recipiënt en daarna pas de motor.
Het mesinzetstuk draait niet.	Het mesinzetstuk draait niet. De voedingsmiddelen die in het recipiënt zijn gedaan, zijn niet geschikt. 1. Schakel de minihakker uit en trek de netstekker uit. 2. Maak het recipiënt leeg.

Technische specificaties

Model: GT-MC-07

Stroomvoorziening: 220-240 V~, 50-60 Hz

Macht: 400 Watt

Vermogen: Inhoud: Vulcapaciteit max.: ca. 500 ml
Volume max.: ca. 950 ml

Korte werkingstijd: Mesinzetstuk max.: 20 seconden
Opzetstuk om op te schuimen max.: 2 minuten
Daarna laten afkoelen op kamertemperatuur (ongeveer 1 minuut).

Revisienummer: 2021_01

Omdat onze producten voortdurend verder ontwikkeld en verbeterd worden, zijn wijzigingen in het design en technische veranderingen mogelijk.

Deze gebruiksaanwijzing kan ook als pdf-bestand van onze homepage www.gt-support.de worden gedownload.

Conformiteitsverklaring



De conformiteit van het product met de wettelijk voorgeschreven normen wordt gewaarborgd. De volledige Conformiteitsverklaring vindt u op het internet op www.gt-support.de.

Afvoer

Verpakking afvoeren



Gooi de verpakking soort bij soort weg. Leg karton en kartonnen dozen bij het oud papier en breng folie naar de inzameling van herbruikbare materialen.

Artikel afvoeren

Voer het artikel af in overeenstemming met de in uw land geldende voorschriften.



Apparaten mogen niet in het normale huisvuil worden weggegooid! In overeenstemming met richtlijn 2012/19/EU moet het apparaat aan het einde van de levensduur correct worden afgevoerd.

Daarbij worden de in het apparaat aanwezige waardevolle stoffen hergebruikt en wordt belasting van het milieu voorkomen.

Breng het oude apparaat naar een inzamelpunt voor elektronisch afval of een hergebruikcentrum.

Gooi ook de verpakkingsmaterialen weg op milieuvriendelijke wijze door ze soort bij soort in de daarvoor bestemde inzamelcontainers te gooien.

Neem voor meer informatie contact op met uw plaatselijke afvalverwijderingsbedrijf of uw gemeentebestuur

KLANTENSERVICE

 0900 / 44 666 44



gt-support@
teknihall.be

Globaltronics Service Center
c/o teknihall Benelux bvba
Brusselstraat 33
2321 MEER
BELGIË

Verkocht door (Geen serviceadres!):
Globaltronics GmbH & Co. KG
Bei den Mühren 5
20457 Hamburg
Duitsland