



Inhoud

- Inleiding 1
- Levering 1
- Veiligheidsvoorschriften 1
 - Gebruik volgens de voorschriften 1
 - Gevaar voor kinderen en een uitgebreidere kring personen 1
 - Algemene instructies 1
 - Aanwijzingen voor de batterij 1
- Onderdeel aanduiding 1
- Bediening 2
 - Uitpakken 2
 - Batterijen inzetten 2
 - Voordat u een meting uitvoert 2
 - De meting uitvoeren 2
 - Batterij-indicatie 2
- Reiniging 2
- Storing en remedie 2
- Afvoeren 2
- Technische gegevens 2
- Conformiteitsverklaring 2

Inleiding

Wij feliciteren u met uw nieuwe vochtmeter en zijn ervan overtuigd, dat u tevreden zult zijn over dit moderne apparaat. Het apparaat beantwoordt aan de betreffende veiligheidsvoorschriften.

Om te garanderen dat dit apparaat steeds optimaal werkt en klaar is voor gebruik en om uw persoonlijke veiligheid te waarborgen, vragen we u het volgende:

lees deze gebruiksaanwijzing voor het eerste gebruik door, en leef vooral de veiligheidsvoorschriften na!

Alle werkzaamheden aan en met dit apparaat mogen alleen worden uitgevoerd, voor zover ze in deze gebruiksaanwijzing zijn beschreven.

Levering

- Bouw- en houtvochtmeter
- 2 batterijen type LR6 (AA), 1,5 V ===
- Gebruiksaanwijzing/Garantiekaart

Veiligheidsvoorschriften

Lees de volgende aanwijzingen aandachtig door en bewaar deze gebruiksaanwijzing, voor het geval dat u later iets wilt nalezen.

Als u het artikel aan iemand anders doorgeeft, geef dan ook deze gebruiksaanwijzing mee.

Gebruik volgens de voorschriften

- De vochtmeter is een combi-apparaat, dat te gebruiken is op materialen als hout, steen, beton enz. Hij bepaalt het watergehalte van het materiaal op grond van het geleidingsvermogen, dat door het in het materiaal aanwezige water wordt veroorzaakt (weerstandsmeting). Hieruit wordt een procentuele waarde bepaald en weergegeven.
- Zo kan, bijvoorbeeld, openhaardhout op vochtgehalte worden gecontroleerd. Bij nieuwbouw kan worden getest, of het vocht uit de muren is ontweken, en of de vloer na een waterschade al weer helemaal gedroogd is.
- De vochtmeter is ontworpen voor gebruik in het privéhuishouden. Hij niet geschikt voor bedrijfsmatig gebruik, zoals op bouwterreinen of in werkplaatsen etc.
- Er kan geen aansprakelijkheid worden aanvaard voor schade als gevolg van onjuist gebruik of onjuiste bediening.

Gevaar voor kinderen en een uitgebreidere kring personen

- Dit artikel kan door kinderen vanaf 8 jaar en ouder, en tevens door personen met verminderden fysieke, sensorische of mentale capaciteiten of een gebrek aan ervaring en kennis worden gebruikt, mits er toezicht op hen wordt gehouden, of als zij instructies hebben gekregen over het veilige gebruik van het artikel en ze de eventuele gevaren die daaruit kunnen ontstaan, begrijpen. Kinderen mogen niet met het apparaat spelen. Kinderen mogen dit artikel niet zonder toezicht reinigen of er gebruikersonderhoud aan plegen.
- Laat kinderen of hulpbehoevende personen zonder toezicht geen elektrische apparaten gebruiken.

De meetvoelers zijn spits. Bescherm uzelf tegen verwondingen en het apparaat tegen beschadiging, door de beschermkap er na het meten onmiddellijk weer op te zetten.

- Verpakkingsmaterialen zoals folies of piepschuim zijn geen kinderspeelgoed! Houd deze uit de buurt van kinderen. Verstikkingsgevaar!

Algemene instructies

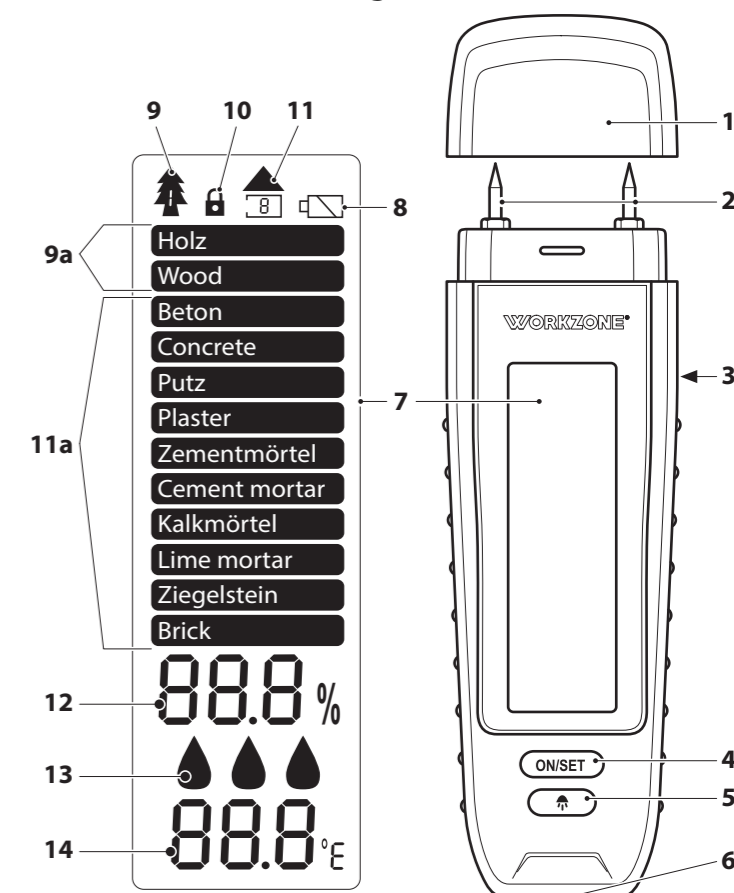
- Bescherm de vochtmeter tegen stof, sterke hitte, kou en tegen sterke trillingen en stoten.
- Het apparaat mag niet worden blootgesteld aan druppel- of spatwater. Het apparaat mag niet in water of andere vloeistoffen worden gedompeld.
- Reinig de vochtmeter niet met harde, krassende of schurende reinigingsmiddelen. De oppervlakken zouden anders kunnen beschadigen.
- Gebruik die vochtmeter niet als hij beschadigd is.
- Breng geen veranderingen aan in het apparaat.
- Probeer nooit, het apparaat te openen of met metalen voorwerpen in het inwendige te komen.
- Laat reparaties alleen door een vakwerkplaats uitvoeren. Houd u ook aan de garantievoorwaarden.

Aanwijzingen voor de batterij

Let op! Explosiegevaar bij ondeskundige hantering van batterijen.

- Batterijen mogen niet worden geladen, met andere middelen worden gereactiveerd, uit elkaar worden genomen, in het vuur worden gegooid of worden kortgesloten.
- Vermijd contact met huid, ogen en slijmvliezen door lekkende batterijvloeistof. Bij contact met batterijvloeistof moet u de betreffende plaatsen meteen met overvloedig schoon water afspoelen en onmiddellijk een arts raadplegen.
- De batterijen moeten uit de buurt van kinderen worden gehouden.
- Als er een batterij wordt ingeslikt, moet de betreffende persoon onmiddellijk medische hulp krijgen.
- Reinig de contacten van de batterij en het apparaat zo nodig, voordat u de batterij erin legt.
- Lege batterijen moeten onmiddellijk uit het apparaat worden genomen. Verhoogd leeglooprisico!
- Stel batterijen niet bloot aan buitengewone omstandigheden, bijv. aan radiatoren, directe zonnestraling, etc.! Verhoogd leeglooprisico!
- Let bij het plaatsen op de juiste polariteit.
- Vervang alle batterijen steeds tegelijkertijd.
- Gebruik alleen batterijen van hetzelfde type, gebruik geen verschillende typen of gebruikte en nieuwe batterijen bij elkaar.
- Verwijder de batterijen uit het apparaat wanneer u het langere tijd niet gebruikt.

Onderdeel aanduiding



- 1 Beschermkap
- 2 Meetvoelers
- 3 Batterijcompartiment en riemclip (achterzijde)
- 4 ON/SET-toets
 - AAN/UIT (AAN = kort drukken/UIT = ingedrukt houden)
 - Materiaalkeuze (kort indrukken bij AAN)
 - Omschakelen van °C naar °F en omgekeerd (samen met toets 5 kort indrukken)
- 5 -toets
 - Led-lampje 6 AAN, voor het verlichten van donkere meetpunten (AAN/UIT = kort indrukken bij AAN)
 - Meetwaarde bevroren (ingedrukt houden bij AAN (symbool 10))
 - Omschakelen van °C naar °F en omgekeerd (samen met toets 4 kort indrukken)
- 6 Ledlicht
- 7 Display (verwijder voor gebruik de beschermfolie)
- 8 Batterij-indicator
- 9 Materiaalnummer 1 (zie tabel) / 9a Materiaalaanduiding
- 10 Slotsymbool (meetwaarde op huidige stand gehandhaafd)
- 11 Materiaalnummer 2-6 (zie tabel) / 11a Materiaalaanduiding
- 12 Vochtigheidsweergave in %
- 13 Referentie
 - = droog | ●● = grenswaarde | ●●● = te vochtig
- 14 Temperatuurweergave in °C of °F

Bediening

Uitpakken

- Haal de vochtmeter en de batterijen uit de verpakking.
- Verwijder voorzichtig het verpakkingsmateriaal en de beschermfolie van het display.
- Controleer of de levering volledig is.
- Controleer of de afzonderlijke delen beschadigingen vertonen. Als dit het geval is, gebruik ze dan niet. Wend u daarvoor tot het serviceadres dat op de garantiekaart staat aangegeven.

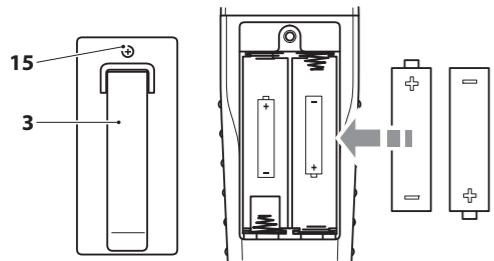
Houd kinderen uit de buurt van het verpakkingsmateriaal.

Bij inslikken bestaat er verstikkingsgevaar.

Let er ook op, dat de zak van de verpakking niet over het hoofd getrokken wordt.

Batterijen inzetten

- Schroef de kleine kruiskopschroef **15** van het batterijcompartiment los en open het batterijcompartiment.



- Plaats de batterij in het batterijcompartiment zoals afgebeeld en schroef het deksel van het batterijcompartiment vast met de kruiskopschroef.

INFO: De riemclip **3** wordt ook met een schroef van binnen aan het deksel van het batterijcompartiment bevestigd.

Verwijder indien nodig de schroef en trek de riemclip eraf.

Voordat u een meting uitvoert

- De meetvoelers **2** moeten beide tegelijk het materiaaloppervlak raken. Er wordt alleen tot op de diepte gemeten waarop de metalen meetstaven in het te meten materiaal zitten. Er moet op worden gelet, dat de staven van het Vochtmetestevig op het te meten materiaal worden gedrukt. De meetstaven moeten in het hout (de pleisterlaag, ...) dringen.
- Bij ruwe oppervlakken moet de druk op de meetvoelers eventueel worden verhoogd.
- Er is bij het aandrukken niet overmatig veel kracht nodig om een correct resultaat op de display van het Vochtmetestevig te laten weergeven.
- Bij gevoelige oppervlakken moet de meting op een plaats worden uitgevoerd, die niet zichtbaar is. De meetvoelers zijn spits en kunnen onder bepaalde omstandigheden het oppervlak indrukken of beschadigen. Let erop dat hoe zachter het materiaal is, hoe eerder de meetstaven insteekgaatjes achterlaten.
- Vochtrestanten op het oppervlak moet u voor de meting droog wrijven.
- Voer de meting uit op verschillende plaatsen en bereken de gemiddelde waarde.
- Zouten verhogen het geleidingsvermogen van water. De meting kan daardoor verkeerd zijn en te laag uit vallen.
- Voor het meten van de houtvochtigheid moet erop worden gelet dat er steeds op verscheidene punten van het hout wordt gemeten, omdat de vochtverdeling afhankelijk van de vochtigheidsgraad van het hout verschillend kan zijn.
- Ook de vezelrichting in het hout (dwars of langs) speelt bij de meting een rol. Als de meetstaven er met het verloop van de vezels mee worden ingestoken, zijn er gemakkelijk hogere waarden te verwachten, omdat de weerstand in het hout kleiner is.

- Eventueel op het hout aanwezige schors moet op het meetpunt worden verwijderd. Idealerweise wordt aanbevolen om het houtblok bij brandhout voor de meting te splijten en op verscheidene punten in het „inwendige“ te meten. Bijvoorbeeld op 5-10 cm afstand van de zaagkant en nog eens in het midden.
- Bij natuurproducten kunnen producten uit verschillende partijen verschillen in meetresultaat.



De meting uitvoeren

- Schakel het vochtmeetapparaat in met de ON/SET-toets **4**. Het display **7** toont 0.0 %, en geeft de omgevingstemperatuur in °C en het tevoren gekozen materiaal (1-6) aan. De temperatuurweergave kan worden omgeschakeld tussen °C en °F door de toetsen **4** en **5** gelijktijdig kort in te drukken.
- Door herhaaldelijk te drukken op de ON/SET-toets **4** de vochtmeter op het te meten materiaal instellen:

Materiaalnummer	Materiaalaan- duiding	Meetbereik	Richtwaarden voor vochtigheidsgraad in gewichtsprocent		
			droog	grenswaarde	te vochtig
1	Holz (hout) -Wood-	6 - 44 %	<15 %	15 - 20 %	> 20 %
2	Beton (cementdekvloer, pleister) -Concrete-	1,4 - 7,4 %	<2 %	2 - 4 %	>4 %
3	Putz (Anhydriet dekvloer) -Plaster-	0,1 - 4,1 %	<0,5 %	0,5 - 1 %	>1 %
4	Zementmörtel (cementmortel) -Cement mortal-	0,8 - 5,1 %	<2 %	2 - 5 %	>5 %
5	Kalkmörtel (kalkmortel) -Lime mortar-	0,4 - 3,7 %	<2 %	2 - 3,5 %	>3,5 %
6	Ziegelstein (steen) -Brick-	0,1 - 8,5 %	<1 %	1 - 3 %	>3 %

Bij metingen die onder het meetbereik liggen, wordt **0.0** % of **Lo** in het display weergegeven. Bij metingen boven het meetbereik wordt **Hi** weergegeven.

- Trek de beschermkap **1** eraf.
- Druk de meetvoelers **2** beide tegelijk tegen het oppervlak. Na 1-2 seconden kunt u de procentwaarde aflezen.

Als de meting wordt uitgevoerd in een gebied waar het display niet kan worden afgelezen, houdt u de  -toets **5** ongeveer 3 seconden ingedrukt om de weergave op het display te bevestigen. In het display wordt dan bovendien het slotsymbool  **10** weergegeven. Om een nieuwe meting uit te voeren, houdt u de  -toets **5** opnieuw ongeveer 3 seconden ingedrukt.

- Nadat de meting is voltooid, schakelt u de vochtmeter uit met de ON/SET-toets **4** (houd deze ingedrukt) en plaatst u het beschermkapje **1** weer terug.
- Na 60 seconden zonder invoer schakelt het apparaat automatisch uit als de led niet is ingeschakeld.

Batterij-indicatie

Als in het display het symbool  wordt weergegeven, moet de batterij worden vervangen, zie hiervoor onder **Batterij inzetten**.

Houd u aan de aanwijzingen onder „Afvoer“.

Reiniging

Niet geschikte reinigingsmiddelen kunnen de oppervlakken, vooral het display, beschadigen.

Gebruik voor het reinigen geen metalen voorwerpen, agressieve chemische reinigingsmiddelen, schuurmiddelen, harde sponzen of dergelijke.


- Houd de meetvoelers steeds vrij van alle mogelijke restanten.
- Gebruik voor de reiniging van de vochtmeter uitsluitend een goed uitgewrongen, licht bevochtigde doek met wat afwasmiddel.
- Droog alle resten vocht zorgvuldig.
- Bewaar de vochtmeter op een droge en vorstvrije plaats binnenshuis. Haal de batterij eruit als u het apparaat langere tijd niet gebruikt.

Storing en remedie

Fout	Mogelijke oorzaak en remedie
Het meetresultaat is duidelijk te hoog of te laag.	Is het apparaat op het juiste materiaal ingesteld? Zie De meting uitvoeren . Zijn de meetvoelers correct tegen het materiaal gedrukt? Herhaal de meting.
Weergave in het display Lo of Hi .	Het meetbereik is overschreden of overschreden.
Weergave in het display reageert niet.	Is het slotsymbool in het display te zien? Houd de  -toets 5 ongeveer 3 seconden ingedrukt.
De weergave in het display is nauwelijks te onderscheiden.	Batterij leeg. Zie Batterijen inzetten en Batterij-indicatie .

Afvoeren

Verpakking afvoeren

 Gooi de verpakking soort bij soort weg. Leg karton en kartonnen dozen bij het oud papier en breng folie naar de inzameling van herbruikbare materialen.

Weggoien van oud apparaat



Oude apparaten mogen niet bij het huisvuil!

Het symbool met de doorstreepte vuilnisbak betekent dat elektrische en elektronische apparaten niet samen met het huisvuil mogen worden weggegooid. Consumenten zijn wettelijk verplicht elektrische en elektronische apparaten aan het einde van hun levensduur gescheiden van ongesorteerd huishoudelijk afval in te leveren. Dit garandeert dat de recycling op een milieuvriendelijke en grondstofbesparende manier wordt uitgevoerd.

Batterijen en accu's die niet vast in het elektrische of elektronische apparaat zijn ingesloten en die kunnen worden verwijderd zonder te worden vernietigd dienen van de apparaten te worden gescheiden voordat u het apparaat inlevert bij een inzamelpunt en naar een aangewezen verwijderingspunt brengt. Hetzelfde geldt voor lampen die uit het apparaat kunnen worden verwijderd zonder te worden vernietigd.

Eigenaars van elektrische en elektronische apparaten van particuliere huishoudens kunnen deze inleveren bij de inzamelpunten van de overheidsinstanties voor afvalbeheer of bij de door de fabrikanten of distributeurs opgezette inzamelpunten. Het inleveren van oude apparaten is gratis.

In het algemeen zijn de distributeurs verplicht ervoor te zorgen dat oude apparaten kosteloos worden teruggenomen door geschikte terugnamefaciliteiten binnen een redelijke afstand ter beschikking te stellen.

Consumenten hebben de mogelijkheid een oud apparaat gratis terug te brengen naar een distributeur die verplicht is het terug te nemen indien u een gelijkwaardig nieuw apparaat met in wezen dezelfde functie koopt. Deze mogelijkheid bestaat ook voor leveringen aan een particulier huishouden.




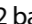
Batterijen en accu's mogen niet samen met het huisvuil worden weggegooid!

De consumenten zijn wettelijk verplicht alle batterijen of accu's, of ze nu schadelijke stoffen bevatten of niet, naar een inzamelpunt in hun gemeente of naar een detailhandelaar te brengen zodat ze op een milieuvriendelijke manier kunnen worden verwijderd en waardevolle grondstoffen kunnen worden teruggewonnen.

Batterijen en accu's die niet vast in het elektrische of elektronische apparaat zijn ingesloten en die kunnen worden verwijderd zonder te worden vernietigd dienen van de apparaten te worden gescheiden voordat u het apparaat inlevert bij een inzamelpunt en naar een aangewezen verwijderingspunt brengt, zie **Batterijen plaatsen / vervangen**).

Breng batterijen en accu's alleen binnen als ze leeg zijn.


Technische gegevens

Model:	GT-FM-06
Stroomvoorziening:	3 V  (gelijkstroom) 2 batterijen type LR6 (AA), 1,5 V 
Resolutie:	0,1 %
Meetbereik:	zie De meting uitvoeren
Vervuilinggraad:	2
Beschermingsklasse:	IP20
Meetbereik:	0 °C tot ca. 40 °C
Luchtvochtigheid:	tot maximaal 80% (relatief)

Omdat onze producten voortdurend verder worden ontwikkeld en verbeterd, zijn ontwerp- en technische wijzigingen mogelijk.

Deze gebruiksaanwijzing kan ook als PDF-bestand worden gedownload van onze homepage www.gt-support.de

Conformiteitsverklaring

 De conformiteit van het product met de wettelijk voorgeschreven normen wordt gewaarborgd.

De volledige conformiteitsverklaring vindt u op het internet op www.gt-support.de



Globaltronics Service Center
c/o tehnikhall Benelux bvba
Brusselstraat 33
2321 MEER
BELGIË

Verkocht door (geen serviceadres!):

Globaltronics GmbH & Co. KG
Bei den Mühren 5, 20457 Hamburg, Duitsland